



SPIS TREŚCI

WSTĘP	5
DIAGNOZA STANU ISTNIEJĄCEGO GMINY	10
POŁOŻENIE GEOGRAFICZNE	10
RYS HISTORYCZNY	11
WALORY PRZYRODNICZO-KRAJOBRAZOWE.....	12
SUROWCE MINERALNE	12
GLEBY	12
WALORY TURYSTYCZNE	13
GOSPODARKA WODNA.....	14
ZAOPATRZENIE W WODĘ.....	14
GOSPODARKA ŚCIEKOWA	15
GOSPODARKA ODPADAMI.....	15
POWIERZCHNIA I LICZBA LUDNOŚCI	16
MIESZKAŃCY.....	17
BEZROBOCIE W GMINIE BOREK WLKP.	21
ROLNICTWO.....	24
LUDNOŚĆ WIEJSKA	27
INFRASTRUKTURA TECHNICZNA NA OBSZARACH WIEJSKICH.....	28
DORADZTWO ROLNICZE	29
PRODUKCJA ROŚLINNA	30
Produkcja zwierzęca	32
INFRASTRUKTURA TECHNICZNA.....	33
GAZYFIKACJA.....	33
TELEFONIZACJA.....	33
ENERGETYKA	33
DROGOWNICTWO:	34
PRZEDSIĘBIORCZOŚĆ	35
INSTYTUCJE OTOCZENIA GOSPODARKI	37
INFRASTRUKTURA SPOŁECZNA	38
OŚWIATA:	38
KULTURA I SPORT	41
MIESZKALNICTWO	42
POMOC SPOŁECZNA	43
PRZESTĘPCZOŚĆ W GMINIE BOREK WLKP.	50
OCHRONA ZDROWIA.....	50
FINANSE PUBLICZNE	51
BUDŻET 1996 - 2000 w zł.....	51
BUDŻET 2001 r.....	53
ANALIZA SWOT.....	57
INFRASTRUKTURA:	57
WYKSZTAŁCENIE I EDUKACJA.....	57
ŚRODOWISKO NATURALNE I KULTUROWE	57
PRZEDSIĘBIORCZOŚĆ	58
ROLNICTWO.....	58
POLITYKA SPOŁECZNA	59
SZANSE I ZAGROŻENIA DLA WSZYSTKICH DOMEN STRATEGICZNYCH	59
CELE STRATEGICZNE ROZWOJU GMINY BOREK WLKP.	61
MONITORING.....	65



WSTĘP

Opracowanie Strategii Rozwoju Miasta i Gminy Borek Wlkp. rozpoczęło się w miesiącu maju 2001 r., zgodnie z umową z dnia 08 maja 2001 r. podpisaną pomiędzy gminą Borek Wlkp., reprezentowaną przez Zarząd Miejski Borku Wlkp., w imieniu którego działali:

Członek Zarządu Miejskiego - Roman Kręciołek

Członek Zarządu Miejskiego - Leszek Dajewski

przy kontrasygnacie Skarbnika Gminy - Krystyny Walczak,

a Stowarzyszeniem Borecki Ośrodek Wspierania Przedsiębiorczości z siedzibą w Karolewie 7, reprezentowanym przez Zastępcę Prezesa - Jana Grossa.

Prace związane z opracowaniem Strategii Rozwoju Miasta i Gminy Borek Wlkp. wykonane są przez Alicję Łopatka i Dorotę Janowską-Klepacką.

Stowarzyszenie Borecki Ośrodek Wspierania Przedsiębiorczości pragnie złożyć gorące podziękowania wszystkim osobom biorącym udział w konsultacjach społecznych, za poświęcony czas i wysiłek merytoryczny.

Szczególne podziękowania pragniemy złożyć wszystkim, którzy udostępnili wszelkie dane i informacje niezbędne do tworzenia Strategii Rozwoju Miasta i Gminy Borek Wlkp.

Zgodnie z przyjętą przez Stowarzyszenie Borecki Ośrodek Wspierania Przedsiębiorczości metodologię zastosowaną formę pracy sprowadzającą się do maksymalnego udziału lokalnych liderów, w procesie tworzenia strategii. Grupa wyłonionych lokalnych liderów, reprezentujących różne sektory (władze samorządowe, gospodarkę, oświatę, służbę zdrowia, ochronę środowiska, pomoc społeczną itp.), podczas kolejnych dwóch warsztatów określiła i przyjęła strategiczne kierunki rozwoju gminy.

Ponieważ Strategia jest pionierska, nie jest dokumentem do końca doskonałym. Nie wszystkie też zapisy mogą uzyskać pełną akceptację społeczną. To nie jest możliwe.

Strategia nie jest także dokumentem zamkniętym. Jej treść będzie można doskonalić w miarę zmian warunków działania. Realia spowodowały, iż wiele rozstrzygnięć strategicznych trzeba obecnie rozwiązywać opierając się tylko na przypuszczeniach i na prawdopodobnie projekcji najbliższej przyszłości.



W konsultacjach uczestniczyli:

1. Leszek Dajewski
2. Tadeusz Jańczak
3. Marian Łuczak
4. Stanisław Janowski
5. Sylwester Celka
6. Hieronim Tacka
7. Marian Jankowski
8. Zbigniew Wawrzyniak
9. Mieczysław Dębowski
10. Mirosław Twardowski
11. Edward Jankowski
12. Grzegorz Józefowski
13. Andrzej Mike
14. Stefan Szymczak
15. Janusz Sikora
16. Alina Głapka
17. Jerzy Prałat
18. Krzysztof Baska
19. Jan Michalewicz
20. Eugeniusz Woźniak
21. Dorota Dudkowiak
22. Barbara Wawrzyniak
23. Teresa Majchrzak
24. Elżbieta Borysiak
25. Barbara Dajewska
26. Andrzej Wira
27. Bronisław Dolny
28. Wiesław Walkowiak
29. Roman Kręciołek
30. Antoni Nowicki
31. Grzegorz Marszałek
32. Marian Jańczak
33. Krystyna Puślecka
34. Zbigniew Matuski
35. Roman Antczak
36. Andrzej Kubiak
37. Kazimierz Banaś
38. Piotr Marciniak
39. Karol Lindner
40. Jan Gnacy
41. Bożena Przybylak
42. Hanna Obalek



Co to jest **STRATEGIA** ?

STRATEGIA - to sposób osiągania wyznaczonych celów społecznych przez skuteczne sterowanie rozwojem. Przedstawia perspektywiczną wizję stanu gminy i sposoby osiągania tego stanu. Stworzenie strategii to opisanie przyszłego, pożądanego w określonym czasie, potencjału społeczno-gospodarczego gminy i jej podstawowych struktur oraz wskazanie drogi przejścia ze stanu wyjściowego do stanu docelowego.

Przedmiot strategii - jest to fizyczna rzeczywistość, czyli sfera materialna danej jednostki administracyjnej przedstawiona w wymiarze przestrzennym, ekologicznym, społecznym, gospodarczym.

Podmiot strategii - jest to szeroko pojęte społeczeństwo działające poprzez:

- społeczność lokalną
- samorządy terytorialne
- administracje rządowe
- firmy konsultingowe
- organizacje pozarządowe
- podmioty gospodarcze

Po co jest **STRATEGIA** ?

Strategiczna metoda planowania regionalnego oferuje spójne i logiczne podejście do rozwoju społeczno-ekonomicznego, i z tego powodu, tego typu procedury są szeroko stosowane w Unii Europejskiej, stanowiąc w rzeczywistości warunek wstępny otrzymania jakiegokolwiek pomocy w ramach Funduszy Strukturalnych Unii Europejskiej.

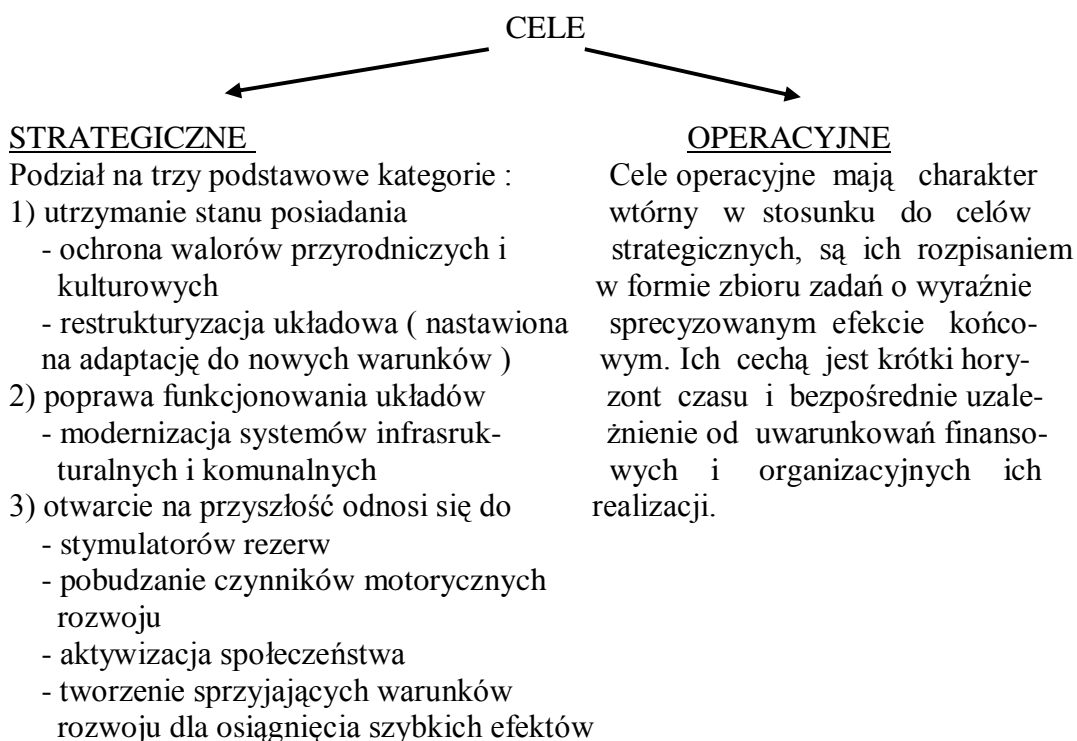
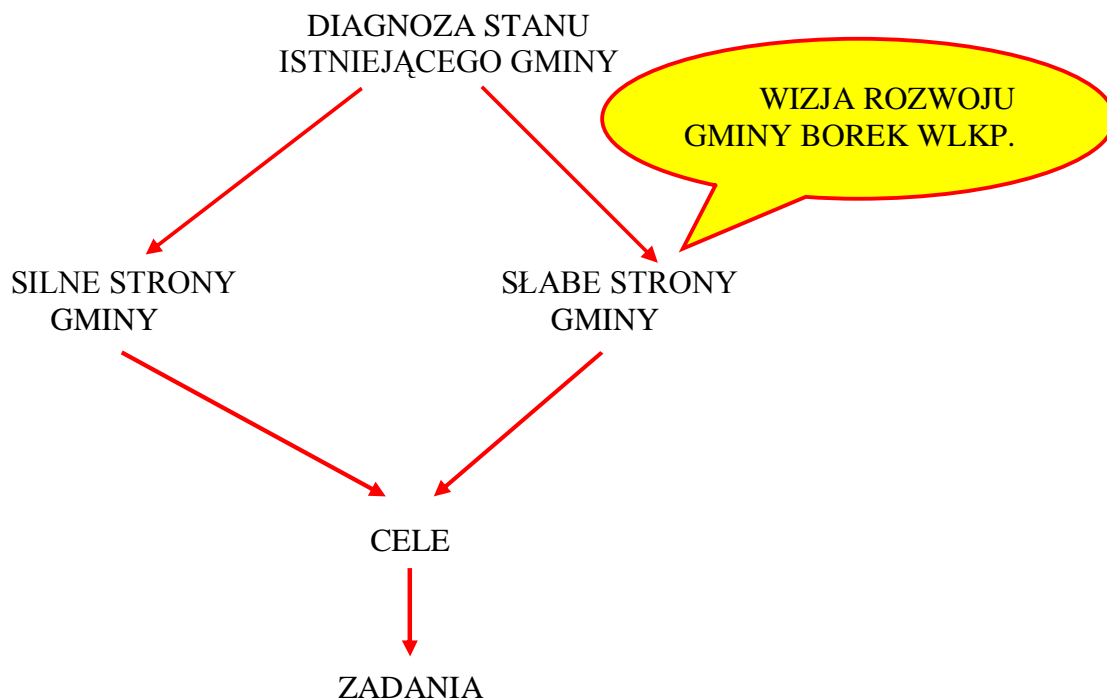
W kontekście przystąpienia Polski do Unii Europejskiej, proces planowania strategicznego staje się znaczącym elementem reformy instytucjonalnej, koniecznym do umożliwienia Polsce podjęcia zobowiązań wynikających z członkostwa w UE i umożliwiającym dostosowanie pewnych praktyk i procedur do tych istniejących w Unii Europejskiej. Nasze wytyczne mają za zadanie przyczynić się i ułatwiać ten proces na poziomie gminy. Proces ten się nie zmienia niezależnie od wielkości regionu, jedynie zadania różnią się od siebie wielkością i stopniem złożoności.

Bardzo istotną sprawą w procesie tworzenia strategii zrównoważonego rozwoju jest zasięgnięcie opinii lokalnej społeczności na temat kluczowych kwestii rozstrzyganych w trakcie formułowania programu rozwoju. Odbyło się to poprzez uwzględnienie wyników badania ankietowego przeprowadzonego wśród mieszkańców gminy Borek Wlkp.

Przyjęta metodyka realizacji Strategii rozwoju dla miasta i gminy Borek Wlkp. oparta jest na partnersko-eksperckim modelu budowy planów strategicznych. Organizacja oraz realizacja planów działań, to dwa najważniejsze etapy planowania strategicznego.



W ramach strategii rozwoju występuje kilka poziomów planowania.





Agenda 21 jako jeden z podstawowych dokumentów Szczytu Ziemi z Rio de Janeiro, jaki odbył się w 1992 roku - stanowi program działań na rzecz tak rozumianego ekorozwoju w perspektywie XXI wieku.

Agenda regionalna to społeczny proces zmierzający do wdrożenia w regionie koncepcji zrównoważonego rozwoju, który oznacza w praktyce konieczność budowania:

- współpracy partnerskiej na rzecz ekorozwoju
- regionalnego programu ekorozwoju
- systemu informacji o zasobach regionu
- społecznego monitoringu dla Agendy 21 w regionie

Agenda 21 wskazuje w jaki sposób rozwój może zostać praktycznie zrównoważony. Oznacza ona w gminie konieczność budowania m.in. Strategii Zrównoważonego Rozwoju.



DIAGNOZA STANU ISTNIEJĄCEGO GMINY

POŁOŻENIE GEOGRAFICZNE



Gmina Borek Wlkp. położona jest w południowej części Niziny Wielkopolskiej.

Borek Wlkp. leży na zachodnim krańcu Wysoczyzny Kaliskiej w odległości 1/2 km. na zachód od rzeki Pogony, lewobrzeżnego dopływu Obry i na północny wschód od Gostynia (18 km) oraz na południowy zachód od Jarocina (19km).

Gmina Borek Wlkp. leży w województwie wielkopolskim, w powiecie gostyńskim.

Gmina ma powierzchnię 12758 ha, w tym miasto 616 ha, której siedzibą jest miasteczko Borek Wlkp.

W skład gminy wchodzi wioski: Zimnowoda, Bolesławów, Leonów, Głoginin, Maksymilianów, Cielmice, Siedmiorogów Pierwszy, Siedmiorogów Drugi, Bruczków, Wycisłowo, Jeżewo, Koszkowo, Zalesie, Studzianna, Skoków, Skokówko, Dąbrówka, Wygoda, Celestynów, Grodnica, Jawory, Osówiec, Karolew, Trzecianów.

Rzeźba terenu jest zróżnicowana. W efekcie dominują tu rozległe i monotonne powierzchnie wysoczyznowe, których pewnym urozmaiceniem są doliny, płynących na północ rzek Pogony i Dąbrówki.

Zupełnie inaczej wygląda krajobraz północno-zachodniej i północnej części terenu, z prawie 30-metrową wysokością zbocza Pradoliny Żerkowsko-Rydzyskiej, wykorzystywanej przez Kanał Obry oraz głębokimi rozcięciami erozyjnymi sfery zboczowej.

Klimat ziemi boreckiej, podobnie jak w całej Wielkopolsce odznacza się wielką zmiennością stanu pogody i bardzo małą ilością opadów, w różnych porach roku nierównomiernie.

Na terenie miasta i gminy boreckiej brak jest zwartej zalesienia oraz naturalnych zbiorników wodnych. Gmina ma tylko 15,2% (1939ha) lasów ogólnej powierzchni.

Obecnie istniejące lasy są szczątkami dawnych połączy leśnych, są pozostałością Puszczy Siedmiorogowskiej.

Rejon miasta należy do najmniej nawodnionych terenów powiatu Gostyńskiego.

Gmina nie posiada ani jednego jeziora, teren odwadnia jedynie rzeczka Pogona.

Gmina Borek Wlkp. położona jest w zlewni kanału Obry i odwadniana za pośrednictwem kilku, płynących na północ cieków. Wschodnią część terenu odwadnia rzeka Pogona i jej dopływy.

Zachodnia część położona jest w dorzeczu granicznej Dąbrówki. Uzupełnieniem sieci rzecznej są drobne, bezpośrednie dopływy Kanału Obry. Wody powierzchniowe skoncentrowane są zatem w południowej części gminy oraz na jej zachodnich i wschodnich obrzeżach. Natomiast rozległe wysoczyznowe wnętrze gminy jest niemal bezwodne.

Jak większość rzek polskich także i wyżej wymienione charakteryzuje śnieżno-deszczowy ustrój zasilania, z dwoma wysokimi stanami wody w ciągu roku.

Gmina położona jest w strefie najniższych odpływów w Polsce.

Struktura gleb i jej jakość jest różna. Przeważają jednak tereny o glebie stosunkowo trudnej do uprawy.



RYS HISTORYCZNY

Dzisiejsze miasteczko Borek Wlkp. na początku był wsią. W historii grodu, który zwie się Borek, tkwi coś odrębnego, własnego, wspaniałego.

Na samym początku była to wieś Borowo, leżąca nad krętym strumieniem Pogony. Prawdopodobnie wieś w przeszłości była położona wśród otaczających lasów-borów.

W wieku XI - XII istniało osadnicze skupisko średniej wielkości w okolicach Jeżewa i Frasunu. Od XIII wieku notujemy pierwsze osady wzmiankowe w źródłach pisanych.

Nie ma dowodów na to, czy istniała na tych terenach w XII wieku oddzielna kasztelania. Najprawdopodobniej obszary tutejszego rejonu wchodziły do kasztelani w pobliskim Śremie.

Przełomowy dla rozwoju sieci targowej był wiek XII-XIII.

W pracowniach historycznych można spotkać się z twierdzeniem, jakoby na tym terenie już w połowie XIII wieku istniały osady targowe, do których należała Zdzież (Borek).

W końcu XIV w. powstał Zdzież, który otrzymał prawa miejskie w roku 1392.

Po pożarze w roku 1423 Zdzież lokowany na nowym miejscu otrzymał nazwę Borek.

Pierwszym dziedzicem osady był Dominik de Borek. XV-wieczny Borek był już miastem-grodem.

Miasto, mimo niezbyt dogodnego położenia, rozwijało się w szybkim tempie. Ludność miasta cieszyła się zupełną swobodą i korzystała w całej pełni z przysługujących jej praw.

W większości trudniła się rzemiosłem, handlem, a mniej rolnictwem.

W roku 1655 krytycznym dla Polski okresie, kościół borecki na Zdzieżu oddał wszystkie swoje kosztowności na usługi Ojczyzny, która potrzebowała nadzwyczajnych funduszy na prowadzenie wojny z nieprzyjaciółmi.

W latach: 1793-1887 Borek należał do powiatu krotoszyńskiego

1807-1815 Borek należał do Księstwa Warszawskiego

1887-1932 Borek należał do powiatu koźmińskiego,

od 1932 roku miasto i gmina Borek należy do powiatu gostyńskiego.

Ważnym wydarzeniem w życiu mieszkańców Borku było otrzymanie w 1888 roku połączenia krajowego na linii Jarocin-Leszno.

W dniu 08 września 1939 roku, do Borku wkroczyli Niemcy.

Po wyzwoleniu miasta przez wojska I Frontu Ukraińskiego od razu przystąpiono do tworzenia władzy miejscowej i budowania życia społeczno-gospodarczego.

W pierwszych latach powojennych działalność gospodarczą prowadziły przede wszystkim jednostki prywatne i spółdzielcze.

Działalność handlową prowadziły przede wszystkim Gminna Spółdzielnia „Samopomoc Chłopska”, Mleczarnia Spółdzielcza, wznowiły także działalność: Bank Spółdzielczy i Kółko Rolnicze.

Pewne ożywienie gospodarcze nastąpiło po roku 1956, zwłaszcza w rolnictwie.

Zwiększyło się zaopatrzenie w środki produkcji, stworzone zostały lepsze warunki kredytowe, a także zmniejszono zobowiązania wobec państwa.

Olbrzymi postęp na terenie miasta nastąpił w zakresie budownictwa mieszkaniowego, pobudowano prawie 200 domów, w tym dwa osiedla: Północ i 600-lecia. Powstał Dom Strażaka, w którym znajduje się Miejsko-Gminny Ośrodek Kultury i biblioteka, wybudowano również Gminny Ośrodek Zdrowia, dziś Przychodnia Lekarzy Podstawowej Opieki Zdrowotnej „ZDROWIE” s.c.



WALORY PRZYRODNICZO-KRAJOBRAZOWE

Zróznicowana rzeźba terenu, duża mozaika ekosystemów leśno-łąkowych oraz liczne zadrzewienia przywodne i przydrożne składają się na wysokie walory przyrodniczo-krajobrazowe północnej, młodo glacialnej części gminy Borek Wlkp.

Nierównomiernie rozmieszczone są duże kompleksy leśne i łąkowe.

Zajmują one duże, zwarte powierzchnie w północnej części terenu, głównie w dnie i na zboczach pradoliny Obry oraz dolnych odcinkach największych dolin pobocznych (Pogony i Dąbrówki). Przeważają tu bory sosnowe-bór mieszany świeży, bór świeży i niekiedy bór mieszany wilgotny, ze znacznym udziałem lasu mieszanego, rzadziej lasu wilgotnego lub olsu. W drzewostanie obok dominującej sosny, występuje dąb, brzoza, topole, olcha i inne.

Duże powierzchnie zajmuje jednak duże nasadzenie.

Najbardziej wartościowe, wyróżniające się walorami przyrodniczo-krajobrazowymi, fragmenty tereny wchodzi w skład Krzywińsko-Osieckiego Obszaru Chronionego Krajobrazu. zajmuje on ok. 1/3 powierzchni gminy, obejmując tereny o niezwykle urozmaiconej rzeźbie, z dużą mozaiką ekosystemów leśno-łąkowych.

Najbardziej znanymi pomnikami przyrody-pojedyńczymi twórcami przyrody żywej i nieożywionej są cztery głazy narzutowe na polach wsi Jeżewo, przy drodze z Borku do Jeżewa.

Zabytkowe parki podworskie zachowały się m.in. w Borku, Zalesiu i Zimnowodzie.

SUROWCE MINERALNE

Teren gminy Borek Wlkp. jest obszarem mało zasobnym w surowce mineralne.

Kopaliny podlegające przepisom prawa górniczego, m.in. gaz ziemny, będący największym bogactwem Ziemi Leszczyńskiej oraz węgiel brunatny praktycznie nie występuje, bądź ich eksploatacje uznano za nieopłacalną. Na obszarze gminy można spodziewać się złóż kruszywa naturalnego, surowców ilastych i torfu.

Złóża piasków, na skalę przemysłową, eksploatowane są jedynie w północnej części gminy - Studzianna.

Możliwości udokumentowania nowych złóż są bardzo ograniczone. Większość potencjalnych zasobów znajduje się na terenach zalesionych. Małe perspektywy znalezienia surowców ilastych, m.in. negatywny okazał się teren w rejonie Bruczkowa.

Należałoby objąć ewentualnymi badaniami obszary łąkowe w pradolinie Obry, gdzie potwierdzenia wymaga występowanie torfów.

GLEBY

Warunki glebowe gminy należą do najlepszych w byłym województwie leszczyńskim. Grunty rolne zajmują blisko $\frac{3}{4}$ powierzchni terenu, przy czym charakterystyczny jest niewielki udział (5,3 %) użytków zielonych, mimo obecności dużych form dolinnych. Gleby wysokich klas bonitacyjnych, kl. II i IIIb, stanowią prawie 65% powierzchni gruntów ornych. Są to w większości gleby brunatne właściwe lub wyrugowane, wytworzone z glin i piasków gliniastych mocnych na glinie, w przewadze kl. IVa, zaliczane do kompleksu pszenno-żytniego i lokalnie żytniego dobrego. Na terenach niżej położonych lub charakteryzujących się nadmiernym uwilgotnieniem występują niekiedy gleby kompleksów zbożowo-pastewnych. Znacznie częściej zdarzają się gleby kompleksu pszenno-wadliwego, charakteryzującego się stałym niedoborem wilgoci i



dużym zagrożeniem erozyjnym. Zajmują one dość duże powierzchnie w strefie zboczowej wysoczyzny i jej głębokich rozcięć erozyjnych. W obrębie pradolin dominują słabe gleby napiaskowe, w większości kl. IV i V. Są to w większości przesuszone ubogie w składniki pokarmowe gleby kompleksów żytnych : słabego i bardzo słabego. Dna dolin i obniżeń terenowych zajmują użytki zielone, w przewadze średnie, wytworzone na czarnych ziemiach, glebach murszowo mineralnych i murszowatych, torfach i madach. Z uwagi na ważne funkcje retencyjne i przyrodniczo-ekologiczne, jakie pełnią, są to gleby chronione. Podobnie jak wyróżniające się walorami produkcyjnymi gleby wysokich klas bonitacyjnych, kl. II i IIIb.

WALORY TURYSTYCZNE

Gmina Borek Wlkp.może poszczycić się kilkoma zabytkami.

Mamy kościół parafialny p.w. NMP Pocieszenia w Borku-Zdzież z lat 1635-1655, rozbudowany w II poł. XVIII w. Kościół ten słynie ze znajdującego się w głównym ołtarzu cudownego obrazu Matki Boskiej Boreckiej.

Kościół farny pod wezwaniem ś. Stanisława Biskupa w Borku Wlkp. wzniesiony w latach 1469-1477 z fundacji biskupa Andrzeja z Bnina, odnawiany i powiększony w XVII i XVIII w.

Kaplica cmentarna z roku 1858, neogotycka, murowana na miejscu istniejącego do XVII w. kościoła p.w. św. Krzyża. W kaplicy cmentarnej znajdują się rzeźby-figury Matki Boskiej Bolesnej, św. Jana i Chrystusa Frasobliwego z I poł. XVII wieku.

Ciekawą infrastrukturę ma rynek borecki, na środku którego wybudowany został w 1855 roku ratusz, częściowo z cegieł z rozebranego kościoła farnego. Tuż obok ratusza stoi figura rokokowa z piaskowca przedstawiającej Matkę Boską niepokalanie poczętą z 1776 roku.

Na wioskach pozostały piękne pałace i dworki.

W Bruczkowie pałac murowany z XIX wieku, w którym znajduje się kaplica. Ciekawa jest kaplica zbudowana z głazów narzutowych w kształcie grotu.

W Dąbrówce jest dawny dworek murowany z XIX w., zachował się także spichlerz z początku XIV wieku.

W Koszkwie dwór murowany wzniesiony w I poł. XIX wieku, otynkowany z boniowaniem, naroża ujęte w lizeny.

O kościele w Jeżewie wzmiankowano po raz pierwszy w 1427 roku. Obecny, bardzo ciekawy pod względem architektonicznym, został wybudowany w 1740 r. Jest drewnianej konstrukcji szkieletowej, oszalowany. Posiada wieżę dwukondygnacyjną nakrytą hełmem o formie barokowej z ośmioboczną latarnią.

Obok kościoła znajduje się drewniana dzwonnica z 1832 r. i plebania wzniesiona w latach 1818-1825. Dworek w Jeżewie został zbudowany przez Edwarda Raczyńskiego, jako dworek myśliwski.

W 1842 roku Karol Graeve wybudował pałac dla swojej rodziny.

Dla Jana Tworzyjańskiego, ówczesnego właściciela wsi Siedmiorogów Drugi został wybudowany dwór murowany w 1732 na miejscu dawnego grodu.

Oficyna dworska w Zalesiu z 1835 r. zbudowana dla Kajetana Stablewskiego, późnoklasycystyczna, murowana, otynkowana, parterowa i wysokopodpiwniczona.

Bardzo ładny pałac murowany z 1875 roku w Zimnowodzie w stylu późnoklasycystycznym.



GOSPODARKA WODNA

Gmina Borek Wlkp. położona jest w zlewni Kanału Obry i odwadniana za pośrednictwem kilku, płynących na północ cieków. Wschodnią część terenu odwadnia rzeka Pogona i jej dopływy. Zachodnią część położona jest w dorzeczu granicznej Dąbrówki. Uzupełnieniem sieci rzecznej są drobne, bezpośrednie dopływy Kanału Obry. Wody powierzchniowe skoncentrowane są zatem w północnej części gminy oraz na jej wschodnich i zachodnich obrzeżach. Natomiast rozległe wysoczyznowe wnętrza gminy jest niemal bezwodne.

Teren gminy położony jest w strefie najniższych odpływów w Polsce. Wynika to głównie z niedoboru opadów i małej zdolności retencyjnej zlewni Kanału Obry. Stąd w wojewódzkim programie małej retencji przewidziano m.in. budowę zbiornika wodnego Jeżewo na Pogonie.

Stan sanitarny wód powierzchniowych pozostawia wiele do życzenia. Kanał Obry prowadzi wody mocno zanieczyszczone. Stale przekraczają normy wód klasowych związku biogenne (m.in. bardzo wysokie stężenia wszystkich związków azotu i fosforu), a okresowo substancje organiczne. Wysokie jest zasolenie wód. Wreszcie, na całej długości rzeka ma bardzo zły stan bakteriologiczny.

Źródłem zanieczyszczeń są wody licznych dopływów m.in. odwadniające teren gminy Pogona i Dąbrówka. Pogona, lewostronny dopływ Kościańskiego Kanału Obry objęta była systematycznymi badaniami w roku 1998. Planowaną klasą czystości jest kl. II, aktualnie stwierdzono pozaklasową jakość wód ze względu na podwyższony poziom biogenów, substancji organicznych oraz zły stan sanitarny. Do rzeki zrzucane są ścieki z oczyszczalni komunalnej w Karolewie, oczyszczalni Domu Opieki Społecznej w Zimnowodzie.

ZAOPATRZENIE W WODĘ

W Gminie Borek Wlkp. zwodociągowane jest 30 wiejskich jednostek osadniczych oraz miasto Borek.

Z dostawy wody pitnej z sieci wodociągowych korzystać może cała ludność.

Rzeczywista liczba korzystających jest mniejsza ze względu na brak indywidualnych połączeń.

Na terenie gminy działa 5 wodociągów komunalnych i 2 wodociągi zakładowe.

Wodociągi komunalne: Koszkowo, Siedmiorogów Drugi, Zalesie, Karolew, Jeżewo.

Wodociągi zakładowe: Dąbrówka, Wygoda.

Zaopatrzenie w wodę na terenie gminy Borek Wlkp. uznać należy za dobre .

Stan techniczny czynnych ujęć i stacji uzdatniania wody jest bardzo dobry.

Wszystkie ujęcia wody (poza ujęciem w Dąbrówce) posiadają znaczne rezerwy zasobowe wody.

Wszystkie jednostki osadnicze w gminie, za wyjątkiem leśniczówek, włączone są w zbiorcze systemy wodociągowe.

Jakość wody pitnej dostarczanej wodociągami jest dobra.

Przepustowość istniejących sieci jest wystarczająca i pozwala na dalszą rozbudowę systemów wodociągowych.



GOSPODARKA ŚCIEKOWA

Stan gospodarki ściekowej na terenie miasta i gminy Borek Wlkp. należy uznać za niezadowalający. Nieuregulowana gospodarka ściekowa jest zasadniczą przyczyną degradacji środowiska naturalnego, a w szczególności wód powierzchniowych i gruntowych. Pełne zwodociągowanie miasta powoduje stały wzrost zużycia wody i ilości odprowadzanych ścieków, co stanowi dużą uciążliwość dla mieszkańców oraz wiąże się z dużymi kosztami związanymi z wywozem ścieków. Około 20 % gospodarstw domowych i innych podmiotów podłączonych jest do istniejących kolektorów ściekowych, a 80 % posiada bezodpływowe zbiorniki na ścieki – szamba (nie we wszystkich przypadkach szczelne). Ze zbiorników tych ścieki wywożone są do oczyszczalni w Karolewie. Usługi wywozu wykonywane są przez Spółdzielnię Kółek Rolniczych w Borku Wlkp., Spółdzielnię Mieszkaniową w Karolewie oraz we własnym zakresie przez właścicieli posesji. Szczególnie wywóz we własnym zakresie nie zawsze wykonywany jest zgodnie z obowiązującym prawem. Ścieki komunalne trafiają w tym przypadku częściowo, na pola oraz w inne niedozwolone miejsca powodując zanieczyszczenie i degradację środowiska.

Miasto i Gmina Borek Wlkp. nie posiada jednolitego systemu odprowadzania ścieków gospodarczo-bytowych i przemysłowych. Istniejąca na terenie Gospodarstwa Rolnego Karolew oczyszczalnia ścieków obsługuje Zakłady Przetwórstwa Mięsnego „MRÓZ”, teren gospodarstwa oraz osiedle domków jednorodzinnych przy ul. Lisia Droga. Na obszarze miasta zrealizowano kolektor sanitarny oraz systematycznie rozbudowuje się miejski system kanalizacyjny. Oczyszczalnia ścieków typu BIOBLOK MU 300 o wydajności 300 m³/d eksploatowana jest przez Spółdzielnię Mieszkaniową Karolew. Zakłócenia w pracy BIOBLOKU wywołuje nadmierna ilość tłuszczu okresowo wpływająca do oczyszczalni wraz ze ściekami z ZPM MRÓZ.

Z tego też powodu Zakłady Mięsne „MRÓZ” wspólnie z władzami gminy podjęły działania zmierzające do budowy nowoczesnej oczyszczalni ścieków, której przepustowość i technologia pozwala na prawidłowe oczyszczanie ścieków poprodukcyjnych oraz ścieków komunalnych z terenu miasta i gminy Borek Wlkp.

Ponad to na terenie wsi Zalesie zlokalizowano oczyszczalnię ścieków typu BIOBLOK MU-75 o wydajności 75 m³/d. Oczyszczalnia ta nie spełnia w chwili obecnej swojej roli w sposób prawidłowy, przyczyną jest zbyt mała ilość ścieków dopływających do oczyszczalni - 1 budynek mieszkalny 18-to rodzinny. Włączenie do niej pozostałej zabudowy wsi Zalesie wymaga realizacji systemu pompowego (oczyszczalnia znajduje się na wzniesieniu).

Również budynki wielorodzinne zamieszkałe przez pracowników gospodarstwa Jezewo podłączone zostały do zrealizowanej w 1989 roku oczyszczalni ścieków typu SEBIOFIKON o wydajności 50 m³/d. Obecnie obiekt ten ze względu na złe parametry pracy (brak efektów oczyszczania) nie jest użytkowany.

GOSPODARKA ODPADAMI

Gospodarka odpadami miasta i gminy Borek Wlkp. opiera się o nowe wysypisko śmieci zlokalizowane na trasie Karolew w kierunku Siedmiorogowa. Wysypisko przyjmuje jedynie odpady komunalne tzn. powstające w wyniku działalności bytowo-gospodarczej człowieka, w środowisku miejskim, wiejskim i osiedlowym. Wysypisko posiada niezbędne zabezpieczenia przed szkodliwym oddziaływaniem na okoliczne środowisko naturalne. Podłoże i boki wysypiska wyłożone są nieprzepuszczalną folią.



Mieszkańcy miasta i gminy odpady mogą dowozić na wysypisko bezpośrednio własnym transportem lub zleconym. Dowóz odpadów na wysypisko realizuje głównie środkami transportowymi Spółdzielnia Mieszkaniowa w Karolewie. Docelowo przewidziana jest pełna segregacja odpadów nadających się do wtórnego wykorzystania. W mieście organizowane są punkty (jako szczelne kontenery) na odpady komunalne oraz pojemniki przystosowane do wstępnej segregacji (szkło, metal, makulatura). Miasto posiada sieć koszy na drobne odpady , opróżniane co najmniej raz w tygodniu. W gminie odpady zbierane są do worków polietylenowych.

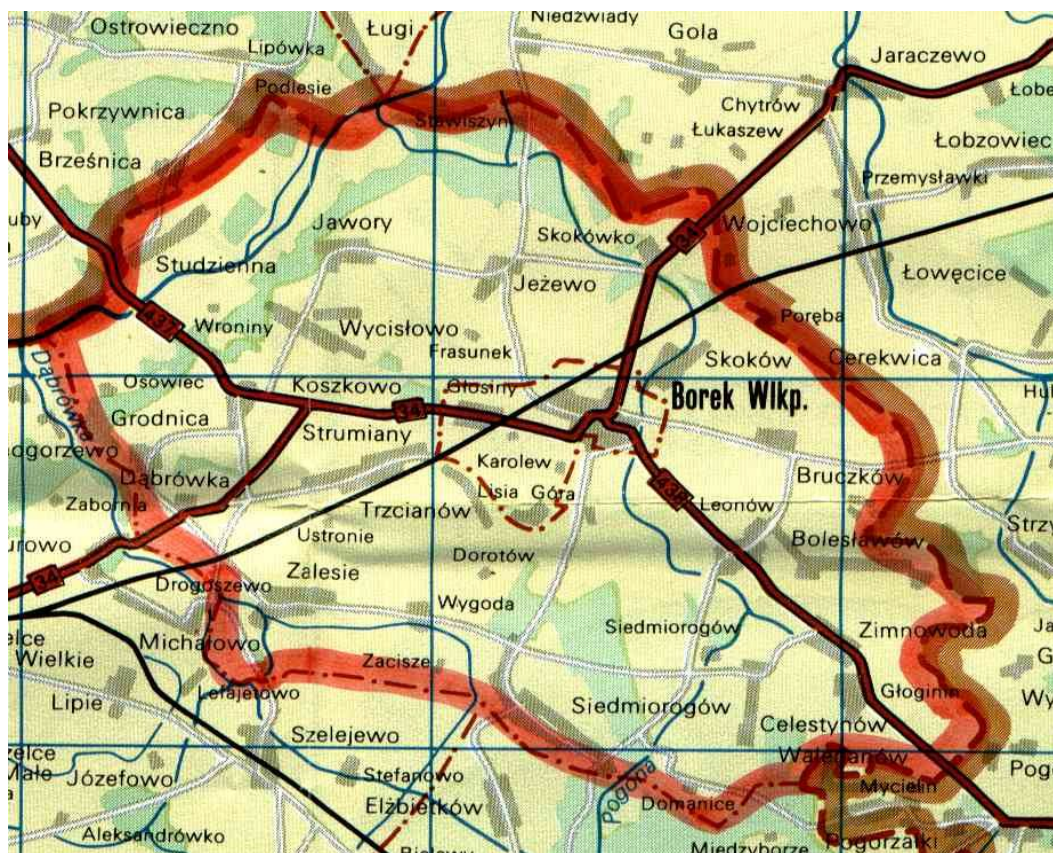
POWIERZCHNIA I LICZBA LUDNOŚCI

Powierzchnia gminy Borek Wlkp. wynosi 12 758 ha, w tym miasta 616 ha.

Oprócz miasta w skład gminy wchodzi 23 sołectwa: Bolesławów, Bruczków, Celestynów, Dąbrówka, Głoginin, Grodnica, Jawory, Jeżewo, Karolew, Koszkowo, Leonów, Maksymilianów, Siedmiorogów Pierwszy, Siedmiorogów Drugi, Skoków, Skokówko, Strumiany, Studzianna, Trzecianów, Wycisłowo, Zalesie, Zimnowoda i Borek Wlkp.

Liczba ludności gminy wynosi 7887 osób, w tym 3889 mężczyzn i 3998 kobiet.

Na wsi mieszka 5406 osób, a w mieście 2481 osób.



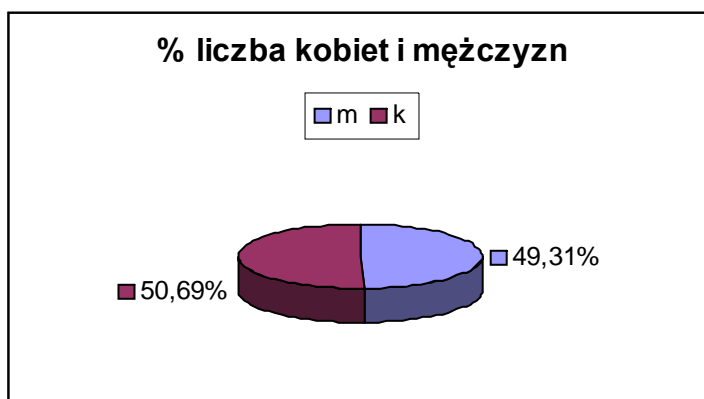


MIESZKAŃCY

Na terenie gminy Borek Wlkp. mieszka 7887 osób, w tym 3889 mężczyzn i 3998 kobiet.

Gęstość zaludnienia wynosi 62 osób/km².

Około 30% ogólnej liczby ludności, to ludność zamieszkała w mieście Borek Wlkp., a 60% ludności to ludność zamieszkała na wsi.



Struktura ludności w grupach przydatności produkcyjnej w latach 1996-2000

M-miasto

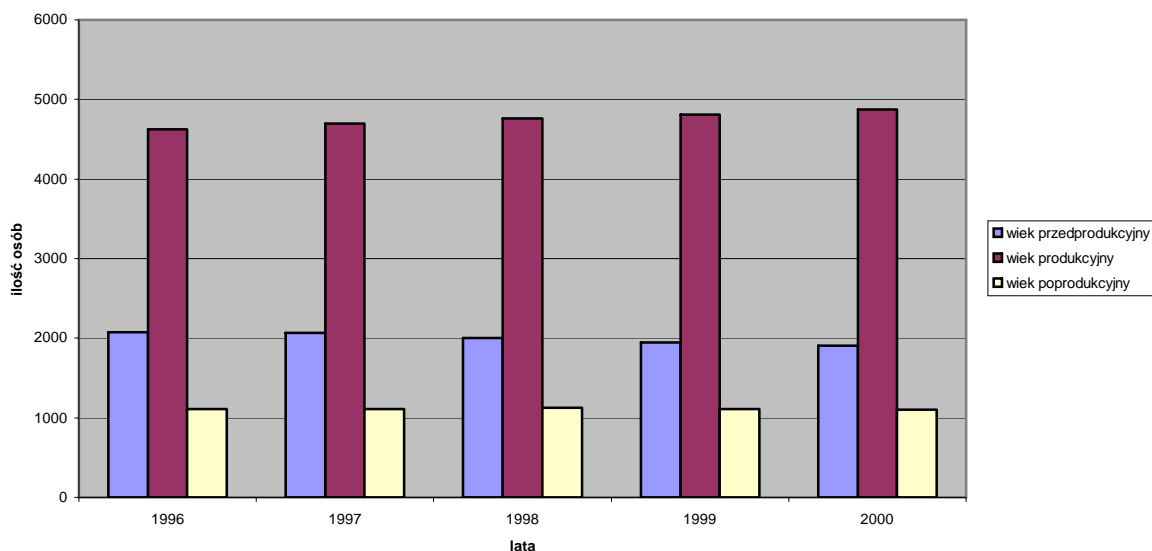
W-wieś

R-razem miasto i wieś

ROK	WIEK				RAZEM MIASTO I WIEŚ
	PRZEDPRO- DUKCYJNY	PRODUK- CYJNY	POPRODUK- CYJNY		
1996	M	628	1437	315	2380
	W	1445	3185	792	5422
	R	2073	4622	1107	7802
1997	M	632	1458	314	2404
	W	1434	3237	792	5463
	R	2066	4695	1106	7867
1998	M	629	1513	316	2458
	W	1376	3249	810	5435
	R	2005	4762	1126	7893
1999	M	610	1553	302	2465
	W	1339	3260	810	5409
	R	1949	4813	1112	7874
2000	M	601	1579	301	2481
	W	1304	3299	803	5406
	R	1905	4878	1104	7887



Ludność w grupach przydatności produkcyjnej



Struktura wiekowa mieszkańców

WIEK	BOREK WLKP.	POLSKA
Przedprodukcyjny	24,15	24,90
Produkcyjny	61,85	60,60
Poprodukcyjny	14,00	14,50

STATYSTYKA STAŁYCH MIESZKAŃCÓW WG WIEKU I PŁCI, ZE WZGLĘDU NA PODZIAŁ: MIASTO I WIEŚ

miasto, 1996 rok

wiek	0-6	7-15	16-19	20-65	20-60	65 i więcej	60 i więcej	razem
kobiety	127	193	84	-----	619	-----	215	1238
mężczyźni	120	188	85	649	-----	100	-----	1142
razem	247	381	169	649	619	100	215	2380

wieś, 1996 rok

wiek	0-6	7-15	16-19	20-65	20-60	65 i więcej	60 i więcej	razem
kobiety	288	427	179	-----	1310	-----	522	2726
mężczyźni	285	445	159	1537	-----	270	-----	2696
razem	573	872	338	1537	1310	270	522	5422



miasto, 1997 rok

wiek	0-6	7-15	16-19	20-65	20-60	65 i więcej	60 i więcej	razem
kobiety	126	199	81	-----	632	-----	216	1254
mężczyźni	119	188	84	661	-----	98	-----	1150
razem	245	387	165	661	632	-----	216	2404

wieś, 1997 rok

wiek	0-6	7-15	16-19	20-65	20-60	65 i więcej	60 i więcej	razem
kobiety	283	429	183	-----	1330	-----	528	2753
mężczyźni	282	440	165	1559	-----	264	-----	2710
razem	565	869	384	1559	1330	264	528	5463

miasto, 1998 rok

wiek	0-6	7-15	16-19	20-65	20-60	65 i więcej	60 i więcej	razem
kobiety	118	198	87	-----	650	-----	220	1273
mężczyźni	120	193	80	696	-----	96	-----	1185
razem	238	391	167	696	650	96	220	2458

wieś, 1998 rok

wiek	0-6	7-15	16-19	20-65	20-60	65 i więcej	60 i więcej	razem
kobiety	267	421	187	-----	1333	-----	537	2745
mężczyźni	264	427	185	1544	-----	273	-----	2690
razem	531	848	372	1544	1333	273	537	5435

miasto, 1999 rok

wiek	0-6	7-15	16-19	20-65	20-60	65 i więcej	60 i więcej	razem
kobiety	112	192	89	-----	671	-----	207	1271
mężczyźni	113	193	82	711	-----	95	-----	1194
razem	225	385	171	711	671	95	207	2465

wieś, 1999 rok

wiek	0-6	7-15	16-19	20-65	20-60	65 i więcej	60 i więcej	razem
kobiety	244	423	193	-----	1336	-----	538	2734
mężczyźni	250	422	192	1539	-----	272	-----	2675
razem	494	845	385	1539	1336	272	538	5409



miasto, 2000 rok

wiek	0-6	7-15	16-19	20-65	20-60	65 i więcej	60 i więcej	razem
kobiety	110	186	88	-----	688	-----	200	1272
mężczyźni	115	190	80	723	-----	101	-----	1209
razem	225	376	168	723	688	101	200	2481

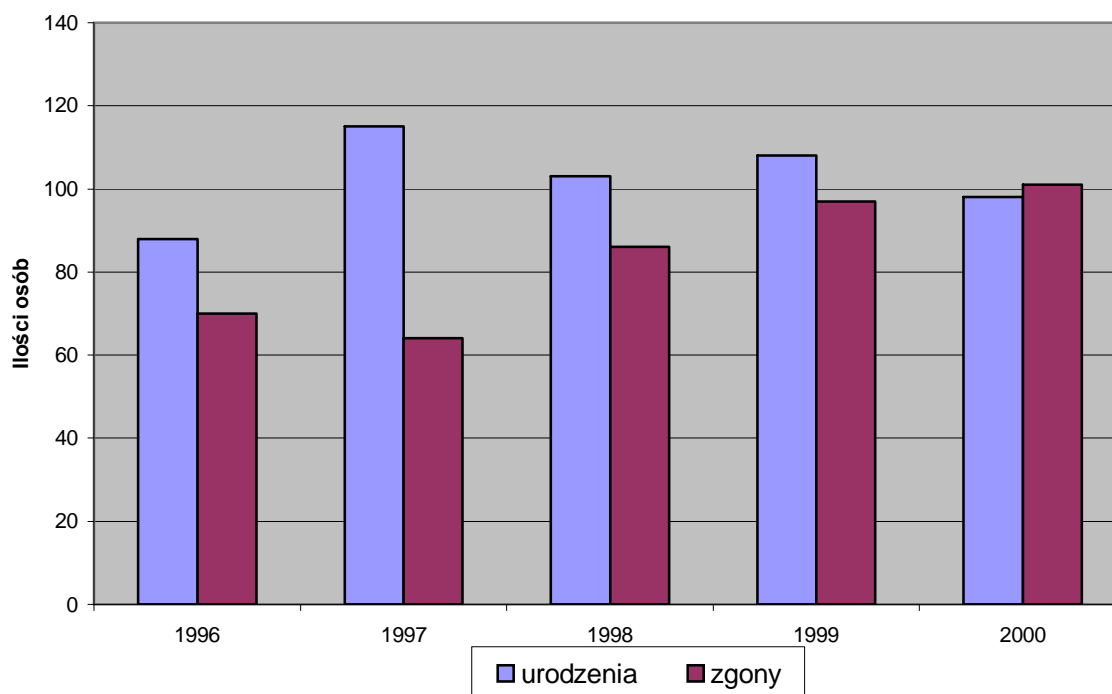
wieś, 2000 rok

wiek	0-6	7-15	16-19	20-65	20-60	65 i więcej	60 i więcej	razem
kobiety	240	409	189	-----	1356	-----	532	2726
mężczyźni	248	407	211	1543	-----	271	-----	2680
razem	488	816	400	1543	1356	271	532	5406

Urodzenia i zgony w latach 1996-2000 w gminie Borek Wlkp., z podziałem na: miasto i wieś

rok	urodzenia		zgony	
	miasto	wieś	miasto	wieś
1996	28	60	28	42
1997	34	81	24	40
1998	31	72	24	62
1999	31	77	28	69
2000	29	69	26	75

Urodzenia i zgony





BEZROBOCIE W GMINIE BOREK WLKP.

Bezrobocie oznacza taką sytuację na rynku pracy, kiedy to nie wszyscy zdolni do pracy, a chcący pracować znajdują zatrudnienie. W różnych krajach stosuje się jeszcze wiele dodatkowych kryteriów określających kogo można zaliczyć do grona bezrobotnych. W Polsce przyjmuje się, że są to osoby, które:

- zarejestrowały się we właściwym dla miejsca zamieszkania Powiatowym Urzędzie Pracy,
- ukończyły 18 lat
- nie ukończyły: kobieta 60 lat, mężczyzna 65 lat,
- nie nabyły prawa do emerytury
- nie są właścicielami lub posiadaczami gospodarstwa rolnego,
- nie prowadzą poza rolniczej działalności gospodarczej,
- nie uczą się w szkołach różnego typu.

Ta część społeczeństwa, która znajduje się w wieku produkcyjnym i będąca zdolna do pracy jest zatrudniona lub poszukuje pracy, jest zaliczana do całkowitych zasobów siły roboczej w danym kraju w określonym czasie. Do grona zatrudnionych zalicza się w tym ujęciu wszystkich tych, którzy są pracownikami najemnymi oraz tych, którzy są właścicielami przedsiębiorstw własności indywidualnej. W drugim przypadku dotyczy to właścicieli, którzy są jednocześnie pracownikami swego przedsiębiorstwa. Do grona bezrobotnych zaliczamy odpowiednio tę część zasobów siły roboczej, która poszukuje pracy. Można więc zapisać, że:

BEZROBOCIE= zasoby siły roboczej - zatrudnienie.

Bezrobocie na terenie gminy Borek Wlkp.

Na terenie gminy Borek Wlkp. mieszka 7887 osób, w tym 3889 mężczyzn i 3998 kobiet, z czego 6,8 % ludności to ludność bezrobotna. (dane z 30.06.2001)
Gęstość zaludnienia wynosi 62 osób/km²

Okolo 30 % liczby ludności, to ludność miejska, a 60% to ludność wiejska.

Struktura ludności w grupach przydatności produkcyjnej w latach 1996-2000.

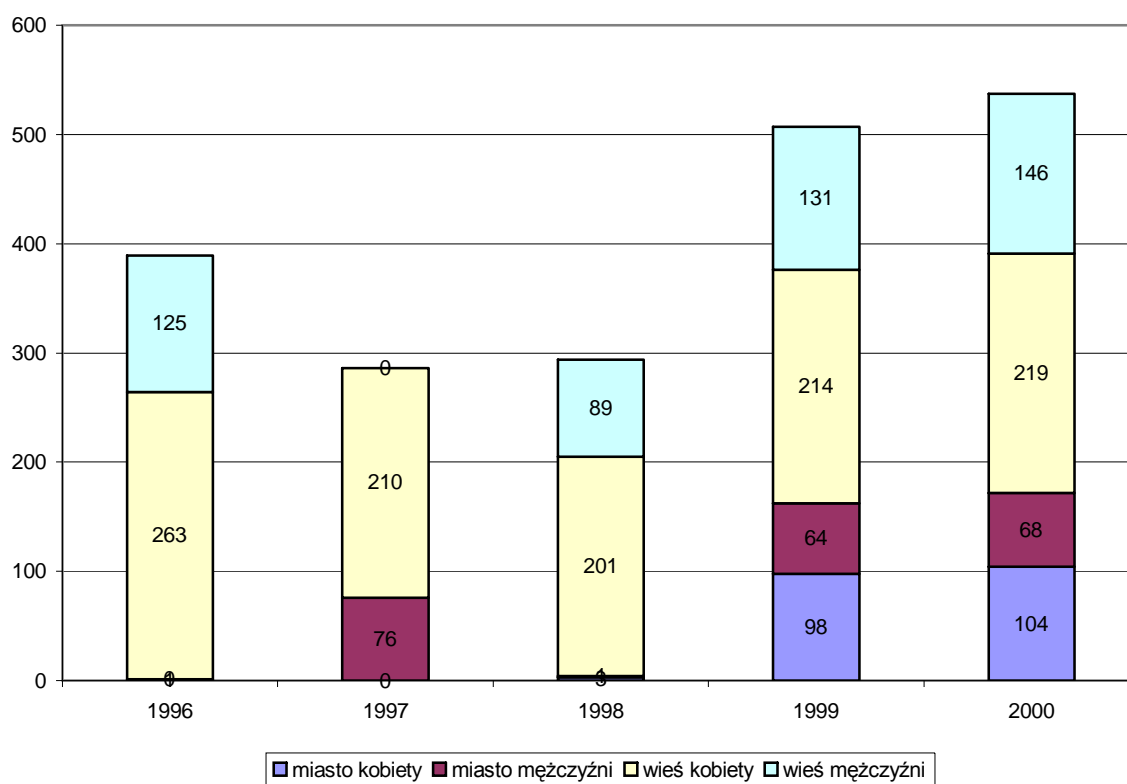
rok	wiek przedprodukcyjny	wiek produkcyjny	wiek poprodukcyjny	razem ludność
1996	2073	4622	1107	7802
1997	2066	4695	1106	7867
1998	2005	4762	1126	7893
1999	1949	4813	1112	7874
2000	1905	4878	1104	7887



Liczba bezrobotnych w latach 1996-2000

rok	kobiety	mężczyźni	ogółem
1996	264	125	389
1997	210	76	286
1998	204	90	294
1999	312	195	507
2000	323	214	537

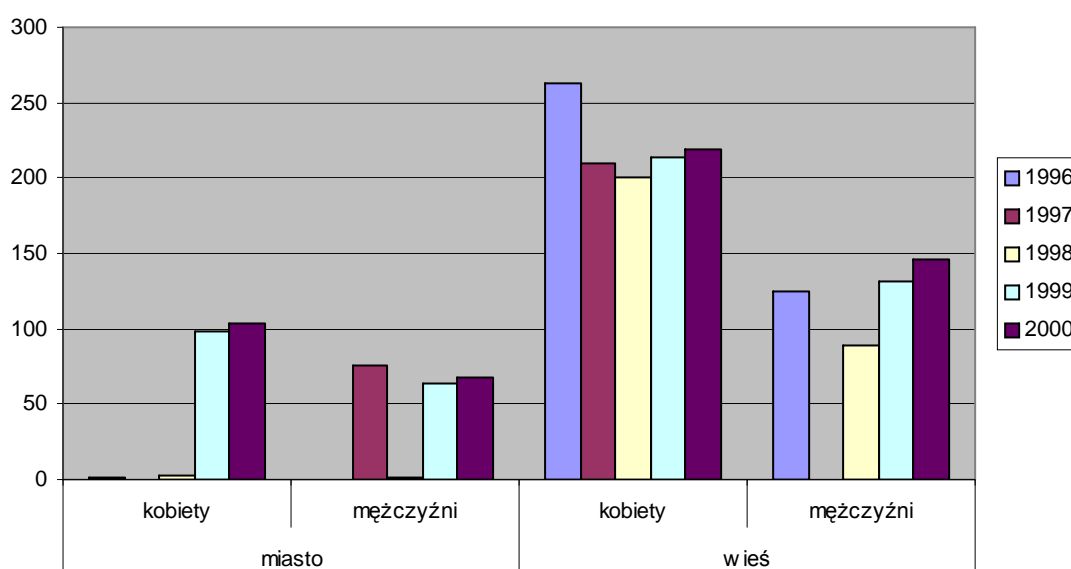
Bezrobocie





Liczba bezrobotnych w latach 1996-2000 z podziałem na wieś i miasto

Rok	miasto		wieś		ogółem	
	kobiety	mężczyźni	kobiety	mężczyźni	kobiety	mężczyźni
1996	1	0	263	125	264	125
1997	0	76	210	0	210	76
1998	3	1	201	89	204	90
1999	98	64	214	131	312	195
2000	104	68	219	146	323	214



Analizując powyższe dane zauważamy, że bezrobocie w gminie Borek Wlkp. wzrastało z upływem lat, jednak wciąż było większe na wsi, niż w mieście. Należy przyznać, iż na terenie gminy istnieje również zjawisko ukrytego bezrobocia. Zjawisko to występuje szczególnie na wsiach, w wielodzietnych rolniczych rodzinach.

W roku bieżącym, na koniec marca bezrobotnych na terenie gminy Borek Wlkp. było ogółem: 552, z czego kobiet: 327, a mężczyzn: 225. Natomiast w powiecie gostyńskim było ogółem bezrobotnych: 5541 osób, 3088 kobiet i 2453 mężczyzn.

Ludność aktywna zawodowo stanowi 61,85% ogólnej liczby ludności, w grupie tej znajdują się osoby pracujące i niepracujące. Ludność bezrobotna stanowi 6,8% ogólnej liczby mieszkańców.



Gmina Borek Wlkp. leży w województwie wielkopolskim. Patrząc na wskaźnik bezrobocia woj. wielkopolskie zajmuje czwarte miejsce w Polsce po województwach: śląskim, małopolskim i mazowieckim. Wskaźnik bezrobocia w woj. wielkopolskim wynosi 9,6%, a średnio w kraju wskaźnik ten ukształtował się na poziomie 12,1%. Wśród bezrobotnych dominującą grupę stanowią ludzie młodzi w wieku do 24 lat i osoby o niskich kwalifikacjach zawodowych, ponieważ brak kwalifikacji zawodowych nie daje możliwości podjęcia pracy stałej. Osoby o niskich kwalifikacjach zazwyczaj pracują dorywczo lub na czas określony, tak więc często ponownie zasilają grono bezrobotnych. Trudności ze znalezieniem pracy mają szczególnie absolwenci szkół średnich.

Zjawisko bezrobocia rodzi negatywne konsekwencje dla obszaru działania pomocy społecznej. Bezrobocie, przyczyniając się do zubożenia materialnego, implikuje na poziomie rodziny takie negatywne skutki jak:

- dezintegracja rodziny (upadek autorytetów, zakłócenia w pełnieniu ról)
- zmniejszenie siły wsparcia emocjonalnego między członkami rodziny
- zwiększenie ryzyka zaistnienia patologii życia rodzinnego
- brak wiary we własne siły, potęgowanie się niezdolności do dokonywania problemów
- stopniowy zanik gotowości i chęci do pracy
- obniżenie poziomu umiejętności funkcjonowania w zorganizowanych formach życia społeczno-gospodarczego.

Szczególne zagrożenie dla jednostki i rodziny niesie długotrwały brak pracy. Wpływ bezrobocia na kształtowanie się nowej warstwy ubogich potwierdzany jest rosnącą liczbą świadczeniobiorców pomocy społecznej.

Praca stanowi podstawę życia człowieka (służy zaspokojeniu jego potrzeb materialnych i duchowych, zapewnia poczucie godności, chroni przed niekorzystnymi zjawiskami społecznymi).

Praca jest podstawą rozwoju gospodarki (wpływa na jej potencjał, strukturę, poziom, dynamikę).

ROLNICTWO

Na terenach gminy Borek Wlkp. dominujące znaczenie gospodarcze i społeczne odgrywa nadal rolnictwo.

Struktura agrarna przedstawia się następująco :

- | | | | |
|-----------------------|---------|-----------|---------------------------|
| • użytki rolne | 9975 ha | - 78,2 % | ogólnej powierzchni gminy |
| - grunty orne | 9276 ha | - 72,7 % | |
| - łąki | 526 ha | - 4,12 % | |
| - sady | 34 ha | - 0,27 % | |
| - pastwiska | 137 ha | - 1,09 % | |
| • lasy i grunty leśne | 1939 ha | - 15,20 % | |
| • pozostałe grunty | 844 ha | - 6,62 % | |



Występują tu bardzo dobre i dobre gleby przeważnie III klasy bonitacyjnej :

gleby kl. II i III	-	60,7 % areалу
gleby kl. IV	-	27,3 % areалу
gleby kl. V i VI	-	12,0 % areалу

Korzystna dla działalności rolniczej rzeźba terenu, średnie temperatury roczne oraz długość okresu wegetacyjnego. Właściwości agrochemiczne gleb są w gminie bardzo zróżnicowane; ponad 30 % gleb wykazuje odczyn bardzo kwaśny i kwaśny, ponad połowa gleb jest uboga w magnez i ponad 40 % gleb jest uboga w potas. Niekorzystne jest położenie gminy w strefie najniższych opadów atmosferycznych w kraju. Średnia roczna suma opadów w zależności od roku wynosi 400 - 600 mm. Na okres wegetacyjny przypada 60 - 70 % rocznych opadów. Szczególnie niekorzystne są małe opady zimowe, posuchy i susze na początku wegetacji i niejednokrotnie ulewne okresy, w których wyrównuje się roczna suma opadów. Ogólny wskaźnik waloryzacji dla gminy Borek Wlkp. wynosi 85,1.

Warunki klimatyczne, ukształtowanie terenu oraz gleby wysokiej klasy narzucają mieszkańcom gminy kierunek działania, który w połączeniu z wysokim stopniem kultury rolnej stawiają gminę Borek Wlkp. w czołówce rolnictwa Wielkopolski.

Sektor indywidualny zajmuje 60 % użytków rolnych gminy (6036, 4481 ha).

Liczba gospodarstw indywidualnych wynosi 765, przy średniej wielkości gospodarstwa 7,8 ha.

W perspektywie ogólna liczba gospodarstw powinna się zmniejszyć, natomiast zwiększy się udział gospodarstw dużych, wzrośnie też średnia wielkość gospodarstw do powyżej 10 ha użytków rolnych.

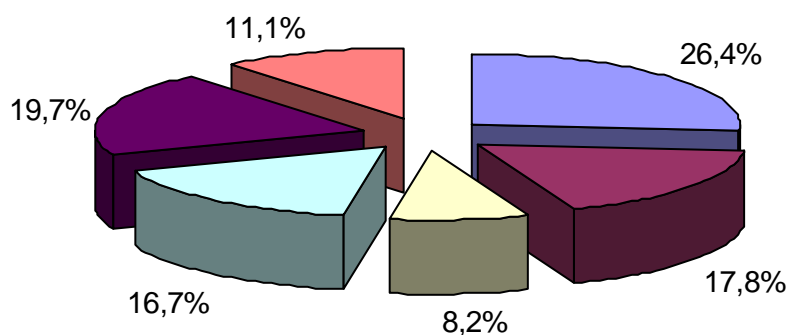
ŚREDNIA WIELKOŚĆ GOSPODARSTW ROLNYCH W POLSCE, WIELKOPOLSCE, POWIECIE GOSTYŃ, GMINIE BOREK WLKP.

Wyszczególnienie	liczba gospodarstw	średnia powierzchnia w ha
POLSKA	2008000	7,8
WIELKOPOLSKA	150982	9,4
POWIAT GOSTYŃ	4538	9,8
GMINA BOREK	765	7,8



STRUKTURA WIELKOŚCIOWA INDYWIDUALNYCH GOSPODARSTW ROLNYCH W 2001 ROKU

Struktura powierzchni gospodarstw indywidualnych	ilość gospodarstw	struktura %
0,5 - 2 ha	202	26,4
2 - 5 ha	136	17,7
5 - 7 ha	63	8,2
7 - 10 ha	128	16,7
10 - 15 ha	151	19,8
pow. 15 ha	85	11,2
ogółem	765	100



■ 0,5-2 ha
 ■ 2,0-5,0 ha
 ■ 5,0-7,0 ha
 ■ 7,0-10,0 ha
 ■ 10,0-15,0 ha
 ■ 15,0- > ha

W całokształcie rolnictwa wielkość gospodarstw ma ogromne znaczenie: w większych gospodarstwach jest lepsza organizacja prac polowych, koszty jednostkowe są niższe niż w gospodarstwach małych, łatwiej jest przeprowadzać kompleksowe zabiegi uprawowe, a również uzyskiwać wyższe, bardziej jednolite jakościowo plony. Zmiany w strukturze agrarnej dają podstawę do intensyfikacji produkcji we wszystkich kierunkach działalności rolniczej, zwiększenia plonów i zmniejszania kosztów produkcji, a tym samym poprawy wyników ekonomicznych. Podstawowe gałęzie produkcji rolnej to :

- uprawa zbóż
- 50 % zasiewów
- w tym pszenica*
- 35 % zasiewów
- rośliny okopowe
- 25 % zasiewów
- w tym buraki cukrowe*
- 15 % zasiewów
- rośliny pastewne
- 15 % zasiewów
- pozostałe
- 10 % zasiewów

W produkcji zwierzęcej głównym kierunkiem jest chów bydła, zwłaszcza mlecznego i trzody chlewnej.



LUDNOŚĆ WIEJSKA

W 2001r. według danych USC ludność wiejska w gminie Borek Wlkp. liczyła 5406 osób w tym mężczyzn 2680 i kobiet 2726, co stanowi 68,54 %.

Duże rozdrobnienie gospodarstw indywidualnych odzwierciedla struktura ludności zamieszkałej w gospodarstwach, według grup obszarowych użytków rolnych. Ludność zamieszkała w gospodarstwach o powierzchni do 2 ha stanowiła 15,03 %, natomiast w gospodarstwach o powierzchni od 20 do 50 ha 6,70 % .

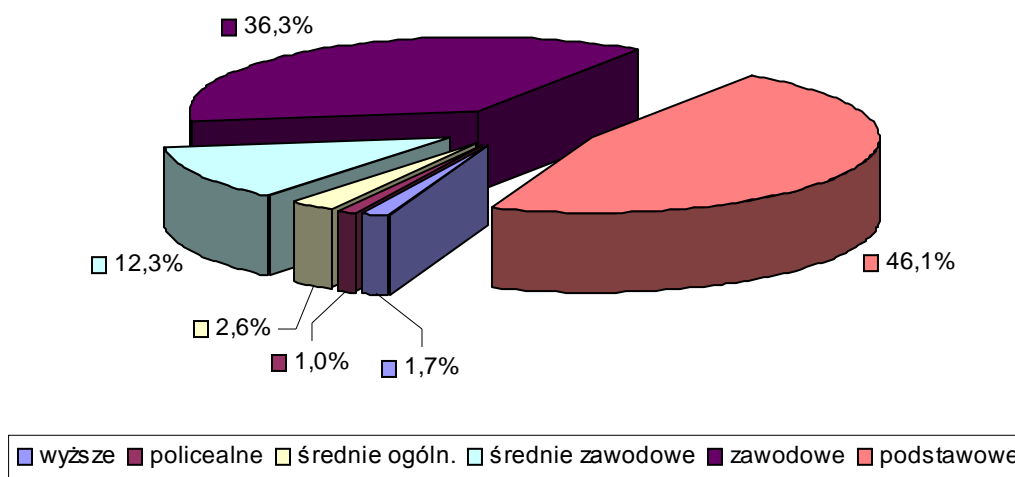
STRUKTURA WIEKOWA LUDNOŚCI ZWIĄZANEJ Z INDYWIDUALNYMI GOSPODARSTWAMI

w wieku przedprodukcyjnym	1304	24,12 %
w wieku produkcyjnym	3299	61,02 %
w wieku poprodukcyjnym	803	14,85 %

Wskaźniki ogólnopolskie dotyczące struktury wieku tylko nieznacznie się różnią od zanotowanych w gminie i dla Polski wynosiły odpowiednio: 28,1%, 55,8%, 16.1%.

Poziom wykształcenia ludności w wieku 15 i więcej lat zamieszkałych z użytkownikiem gospodarstwa rolnego jest stosunkowo niski. Osoby, które posiadają wykształcenie podstawowe i niepełne podstawowe stanowią 46, 1%, zasadnicze zawodowe 36,3%, średnie zawodowe 12,3%, średnie ogólnokształcące 2,6%, wyższe 1,7%, policealne 1.0%.

Poziom wykształcenia użytkowników indywidualnych gospodarstw rolnych



Niski poziom wykształcenia ma niekorzystny wpływ na tempo modernizacji rolnictwa, zmniejsza możliwość szerszego rozwinięcia pozarolniczej działalności gospodarczej na wsi.



Spośród osób zamieszkałych z użytkownikiem gospodarstwa rolnego 27,4% utrzymuje się wyłącznie lub głównie z pracy w swoim gospodarstwie rolnym. Z pracy poza swoim gospodarstwem utrzymuje się blisko 14% ludności. Prawie 12% pracujących poza swoim gospodarstwem utrzymuje się z pracy na własny rachunek. Z niezarobkowych źródeł dochodu utrzymuje się 24,4 % osób, z tego emerytury stanowią 12%. Ponad 34% ludności pozostaje na utrzymaniu innych.

Osoby posiadające wykształcenie wyższe oraz policealne częściej niż pozostałe podejmują pracę poza swoim gospodarstwem rolnym. Jest to z pewnością związane z bogatszą ofertą rynku pracy dla tych, którzy posiadają odpowiednie kwalifikacje, ale zarazem może to świadczyć o większej przedsiębiorczości osób posiadających odpowiedni poziom wykształcenia.

Poważnym problemem społecznym i ekonomicznym jest bezrobocie. Na terenach wiejskich ma ono jakościowo inny wymiar niż w mieście. Wynika to z faktu, że miasta dysponując rozległym rynkiem pracy stwarzają mieszkańcom większe możliwości na jej znalezienie, niż ma to miejsce na wsi.

Liczba bezrobotnych wywodzących się ze wsi wynosi na koniec 2000 roku 365 osób, co stanowi 67,9% ogółu zarejestrowanych bezrobotnych. Spośród bezrobotnych mieszkańców wsi 75 było uprawnionych do pobierania zasiłku. Zaledwie 1 osoba posiadała gospodarstwo rolne. Kobiety stanowiły 60% bezrobotnych na wsi. Dane dotyczące osób bezrobotnych zamieszkałych w indywidualnych gospodarstwach rolnych wykazują, że wśród bezrobotnych przeważają ludzie młodzi.

Równie niepokojącym zjawiskiem występującym na wsi jest bezrobocie ukryte. Z analiz Ośrodka Doradztwa Rolniczego wynika, że wśród ludności związanej z rolnictwem istnieje znaczna liczba osób, z których pracy można by zrezygnować całkowicie lub częściowo. Liczbę tę szacuje się na około 7,8 tys. dla byłego województwa leszczyńskiego. Problem bezrobocia ukrytego w szczególności dotyka gospodarstwa o małej powierzchni użytków rolnych.

Czekające polską wieś przemiany związane z restrukturyzacją rolnictwa mogą problem bezrobocia jeszcze pogłębić, o ile nie zostaną uruchomione mechanizmy państwowe zachęcające do inwestowania na terenach wiejskich. Tylko napływ kapitału z zewnątrz może spowodować wielofunkcyjny rozwój tych obszarów, a co za tym idzie, stworzenie dodatkowych miejsc pracy dla tych mieszkańców wsi, którzy będą odchodzić do pracy w rolnictwie. Niezbędne są również rozwiązania ustawowe, które umożliwiają przechodzenie właścicieli małych gospodarstw na wcześniejsze emerytury w zamian za przekazywanie ziemi.

INFRASTRUKTURA TECHNICZNA NA OBSZARACH WIEJSKICH

Rozwój i postęp cywilizacyjny oznaczać musi stałą poprawę wyposażenia obszarów wiejskich w infrastrukturę techniczną, a przede wszystkim w drogi, wodociągi, kanalizację, oczyszczalnie ścieków i sieć telekomunikacyjną.

Dobrze rozwinięta jest sieć dróg gminnych, do wszystkich miejscowości wiejskich dochodzi droga o nawierzchni twardej. Gęstość dróg gminy Borek Wlkp. bez miasta wynosi około 69,7 km/100 km². Stan nawierzchni dróg określa się jako dobry, chociaż wiele z wymaga modernizacji.

Ważnym elementem infrastruktury komunikacyjnej w nowoczesnej gospodarce jest sprawna telekomunikacja. W ostatnich latach miała miejsce intensywne rozbudowa



sieci telekomunikacyjnej oraz budowa nowej centrali, co powodowało systematyczny wzrost liczby abonentów telefonicznych na wsi. Wskaźnik gęstości telefonicznej na 1000 mieszkańców wynosi około 58 na wsi (byłe woj. leszczyńskie 90,4), jest to stan zadowalający.

Utrzymanie na wysokim poziomie produkcji rolnej wymaga dbałości o jakość rolniczej przestrzeni produkcyjnej, a więc przede wszystkim polega na prawidłowym gospodarowaniu wodą. W gminie Borek Wlkp. zmeliorowanych jest 70 % użytków rolnych, lecz są to w większości urządzenia drenarskie wykonane przed 1945 rokiem.

Zaopatrzenie wsi w wodę do celów bytowo-gospodarczych odbywa się w zdecydowanej większości z wodociągów zbiorczych. W gminie zwodociągowane są wszystkie wsie sołeckie, stan zwodociągowania zagród wiejskich wynosi 84 %.

Dynamicznie postępujące wodociągowanie wsi powoduje, że wzrasta ilość ścieków odprowadzanych z gospodarstw indywidualnych. Ścieki te magazynowane są głównie w osadnikach lub trafiają bezpośrednio do urządzeń melioracyjnych, rzek i stawów. W celu ograniczenia zanieczyszczania środowiska ściekami ze wsi, konieczna jest budowa oczyszczalni wraz z infrastrukturą towarzyszącą. Szacuje się że stan skanalizowania gminy Borek Wlkp. wynosi 3%, natomiast samych zagród w miejscowościach wiejskich 2%.

DORADZTWO ROLNICZE

W systemie pozaszkolnej oświaty rolniczej kluczową rolę pełni Ośrodek Doradztwa Rolniczego. Podstawowymi zadaniami realizowanymi przez Ośrodek są :

- ⇒ doradztwo ekonomiczno-organizacyjne mające na celu zwiększenie dochodowości w gospodarstwie rolnym,
- ⇒ przygotowywanie analiz i wskazywanie kierunków rozwoju
- ⇒ wielofunkcyjny rozwój wsi, w tym doradztwo na rzecz przedsiębiorczości na wsi w dziedzinach pozarolniczych, stwarzających możliwości dodatkowych źródeł dochodu, inicjowanie działań na rzecz aktywnego zwalczania bezrobocia na obszarach wiejskich,
- ⇒ doradztwo technologiczne w zakresie produkcji roślinnej i zwierzęcej, które zmierza do wprowadzania nowych rozwiązań organizacyjnych,
- ⇒ przygotowania rolników do podejmowania działań w celu powstania grup producenckich,
- ⇒ praca z młodzieżą rolniczą w celu lepszego jej przygotowania do przeobrażającego się środowiska wiejskiego,
- ⇒ doradztwo socjalno-bytowe dla rodziny rolniczej i mieszkańców wsi poprzez wskazywanie dodatkowych źródeł dochodu, produkcję zdrowej żywności,
- ⇒ wskazywanie placówkom naukowo-badawczym faktycznych potrzeb w zakresie opracowań naukowych dotyczących rolnictwa i wsi,
- ⇒ współuczestnictwo w przygotowaniu projektów wykorzystania środków przedakcesyjnych,
- ⇒ opracowanie propozycji rozwiązań problematyki dopłat do rolnictwa,
- ⇒ sporządzanie i opiniowanie planów przedsięwzięć gospodarczych wymaganych w procedurze ubiegania się o kredyty preferencyjne,
- ⇒ organizowanie oświaty pozaszkolnej oraz podnoszenie kwalifikacji rolników i kadry inżynieryjno-technicznej.



PRODUKCJA ROŚLINNA

Ogólna powierzchnia zasiewów wynosi 9200 ha. W tym :

ZBOŻA 5807 ha

- pszenica ozima 1620 ha
- pszenica jara 167 ha
- żyto 955 ha
- jęczmień ozimy 95 ha
- jęczmień jary 557 ha
- owies 50 ha
- pszenżyto 1195 ha
- mieszanki 1168 ha

RZEPAK 590 ha

BURAKI CUKROWE 885 ha

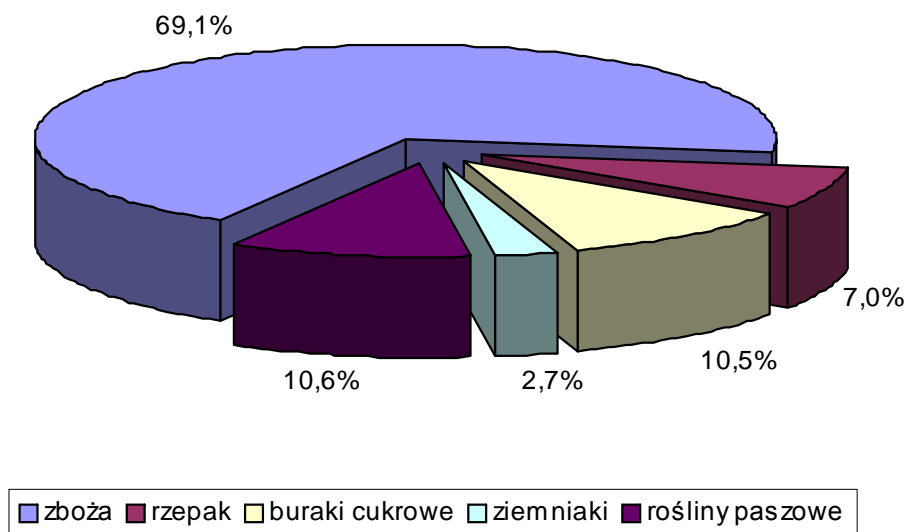
ZIEMNIAKI 230 ha

ROŚLINY PASZOWE 894 ha w tym :

- kukurydza na ziarno 308 ha
- kukurydza na zielonkę 586 ha

W strukturze zasiewów dominują zboża, których udział wynosi 63,1 %, buraki cukrowe zajmują 9,6 %, rzepak 6,4 %, ziemniaki 2,5 %, rośliny paszowe 18,3% w tym kukurydza 9,7% ogólnej powierzchni zasiewów.

Struktura zasiewów w 2001 roku.



Od kilku lat obserwuje się istotne zmiany w strukturze upraw. Znacząco wzrosła powierzchnia uprawy zbóż. Istotnie zmalała powierzchnia uprawy ziemniaków.

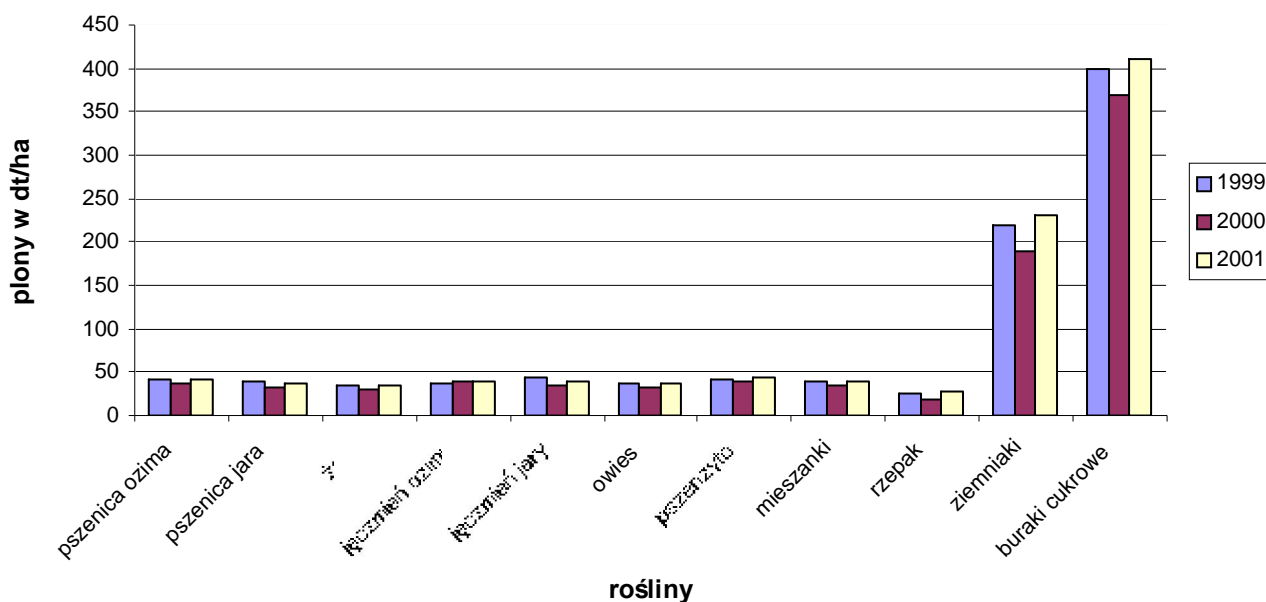


Warunki klimatyczne oraz różny poziom agrotechniki mają niewątpliwie wpływ na wysokość uzyskiwanych plonów, a także ich wahania w poszczególnych latach.

Średnie plony w dt/ha w gminie Borek Wlkp. w latach 1999 - 2001

Wyszczególnienie	1999	2000	2001
pszenica ozima	41	37	42
pszenica jara	39	32	38
żyto	34	30	34
jęczmień ozimy	38	39	40
jęczmień jary	44	35	39
owies	36	32	37
pszenżyto	42	40	44
mieszanki	39	32	40
rzepak	26	19	28
ziemniaki	220	190	230
buraki cukrowe	400	370	410
kukurydza na ziarno	50		
kukurydza na zielonkę	550		

Plony w latach 1999-2001



W 2001 roku szacuje się, że plony zbóż wyniosą średnio 39,25 dt/ha.

Z analizy plonów wynika, że stopień wykorzystania jakości gruntów w gminie jest na ogół wysoki. Należy jednak wspomnieć, że o dobrym wykorzystaniu gleby i wysokiej produkcji decydują także czynniki klimatyczne, szczególnie warunki wodne oraz rozwiązania technologiczno-ekonomiczne.

Wśród roślin przemysłowych dominującą uprawą są buraki cukrowe. Uprawiane są w systemie kontraktacji prowadzonej przez Cukrownię Gostyń S.A. Podstawowym



czynnikiem klimatycznym decydującym o powodzeniu uprawy buraka cukrowego są opady atmosferyczne. W gminie Borek Wlkp. ze względu na częste niedobory opadów notuje się wahania plonów buraków cukrowych w poszczególnych latach.

Od kilku lat systematycznie maleje zainteresowanie uprawą ziemniaków. Uprawiane są głównie w gospodarstwach indywidualnych i przede wszystkim na potrzeby własne. Cały zbiór ziemniaków rolnicy sprzedają tylko 1,7 % całkowitej powierzchni uprawy ziemniaków. Rynek ziemniaczany jest słabo rozwinięty, a sprzedaż ziemniaków jadalnych odbywa się najczęściej na targowiskach lub bezpośrednio u rolnika w gospodarstwie. Sprzedaż ziemniaków rolnicy prowadzą sezonowo - w okresie jesiennym i wiosennym. Ponadto ziemniak oferowany do sprzedaży wiosną jest znacznie gorszej jakości. Jest to wynikiem braku przechowalni w gminie. Mało korzystne warunki wodne mają duży wpływ na wahania plonów ziemniaków w poszczególnych latach. Stabilizacji plonów nie sprzyja również duże rozdrobnienie plantacji i związane z tym zaniedbania agrotechniczne oraz w zakresie ochrony roślin.

Zmiany warunków ekonomicznych produkcji rolnej po wprowadzeniu zasad gospodarki rynkowej wywarły duży wpływ na kierunek produkcji roślinnej. Obserwowane w ostatnich kilku latach znaczne zwiększenie się udziału zbóż w strukturze zasiewów odbija się niekorzystnie na poziomie plonowania oraz jakości uzyskiwanego produktu. Rynek tymczasem stawia coraz większe wymagania co do jakości produktów oferowanych przez rolników, a mechanizm konkurencji wymusza na producentach rolnych dostosowanie się do tych wymogów.

Wzrost produkcji roślinnej w dużej mierze będzie zależeć od sytuacji dochodowej ludności i możliwości eksportu polskiego rolnictwa oraz od stosowania prawidłowych technologii i zużycia środków produkcji.

Tempo wprowadzania postępu technologicznego w produkcji roślinnej będzie jednak zależało od możliwości pokonywania barier tkwiących zarówno w samym gospodarstwie (cechy osobowe i postawy rolników, ich wiedza, problemy organizacyjno-ekonomiczne), jak i poza gospodarstwem (strukturalne, ekonomiczne, rynkowe).

Produkcja zwierzęca

Trzoda chlewna

Liczebność pogłowia trzody chlewnej w 2001 roku w gminie Borek Wlkp. wynosi 29539 sztuk, w tym 2746 sztuk macior.

Produkcja mięsa wieprzowego jest ściśle powiązana z ogólną strukturą gospodarstw, chociaż coraz częściej intensywna produkcja świń uzależniona jest od posiadania dużej powierzchni użytków rolnych. Obecne warunki ekonomiczne wymuszają intensyfikację i zwiększenie efektywności produkcji (głównie poprzez maksymalne obniżenie kosztów), jak również powiększenie skali produkcji.

Bydło

Hodowla bydła w gminie ma długie tradycje i znaczący udział w powiecie gostyńskim. W 2001 roku pogłowia bydła wynosi 6565 sztuk, w tym 2751 krów.



INFRASTRUKTURA TECHNICZNA

GAZYFIKACJA

Problemem gazownictwa na terenie gminy Borek Wlkp. zajmuje się:

- PGNiG S.A. w Poznaniu
- Rejon gazowniczy w Lesznie, ul. Przemysłowa
- Rozdzielnia Gazu w Borku Wlkp., ul. Kilińskiego

Długość sieci gazowej na terenie miasta i gminy Borek Wlkp. wynosi:

- poniżej 49 hPa 12,7 km
 - od 49 hPa do 0,39 Mpa 12,1 km
- Łączna długość sieci gazowej wynosi 24,8 km.

W chwili obecnej jest 5 miejscowości zgazyfikowanych na terenie gminy Borek Wlkp., z czego Zalesie zasilane jest z rozdzielni gazu Lipie- w gminie Piaski.

Miejscowości: Skoków, Karolew i Trzecianów są zgazyfikowane, gaz zasilany jest z Kopalni Radlin, włączenie do gazociągu w Mchach.

Na terenie miasta jest 540 przyłączy gazowych i 106 na terenie gminy.

Kształtowanie zużycia gazu w Borku w latach:

1996 - 1,2 mln oddano gazu

2000 - 1,7 mln oddano gazu

TELEFONIZACJA

Telekomunikacja i usługi pocztowe.

Gmina Borek Wlkp. jest telefonizowana w 100%.

Łączna liczba abonentów telefonicznych w gminie wynosi 1594, z czego 751 mieszka w mieście.

Wskaźnik gęstości telefonów wynosi 20,18% na 100 mieszkańców.

Telekomunikacja zapewni dostęp do nowej generacji usług:

Internetu, ISDN, POLPAK T, POLAND-DIRECT, INFOLINIA 800, CENTREX.

Aktualnie eksploatowane są automatyczne centrale telefoniczne.

Gmina Borek Wlkp. może porozumiewać się telefonicznie za pomocą linii telefonicznych: cyfrowych i analogowych.

Na dzień dzisiejszy koszt przyłączenia się do sieci telefonicznej wynosi

300,00 zł., jeśli jest to pierwszy numer, 100,00 zł. - jeśli to drugi numer i 100,00 zł. za każdy kolejny numer.

Gmina Borek Wlkp. znajduje się również w zasięgu telefonii komórkowej:

ERA GSM i PLUS GSM.

Na terenie gminy działa jedna placówka Poczty Polskiej, jest ona zlokalizowana w Borku Wlkp.

ENERGETYKA

Ze względu na przestarzałe sieci energetyczne w gminie Borek Wlkp. Energetyka Poznańska S.A. Zakład Usług Energetycznych w Kościanie planuje wymianę tych sieci.



DROGOWNICTWO:

Miasto i gmina Borek Wlkp. położona jest w południowej części województwa wielkopolskiego, na skrzyżowaniu ważnych szlaków komunikacyjnych:

Droga krajowa

nr.12; Jarocin – Borek – Gostyń - Leszno o długości odcinka drogi 14,658 km. o nawierzchni ulepszonej, bitumicznej, ciężkiej.

Drogi wojewódzkie

nr.437; Dolsk-Borek o długości 3,607 km., nawierzchnia ulepszonej, bitumiczna, lekko wzmocniona.

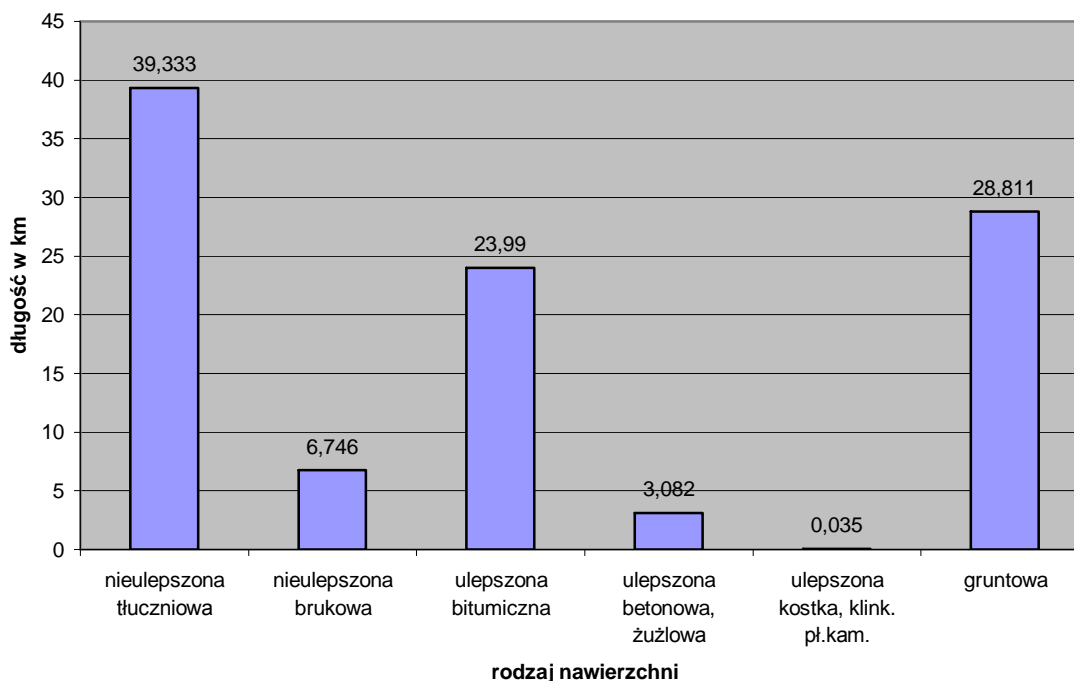
nr.438; Borek-Koźmin Wlkp. o długości 8,896 km., nawierzchnia ulepszonej bitumiczna, lekko wzmocniona.

Ogólna długość dróg wojewódzkich wynosi 12,503 km.

Drogi gminne: mamy 54 numery dróg gminnych, są to nr od 8384 do 8437. Łączna długość dróg gminnych wynosi 101,997 km. o nawierzchniach:

- nie ulepszona tłuczniowa 39,333km.
- nie ulepszona brukowca 6,746 km.
- ulepszona bitumiczna 23,990 km.
- ulepszona betonowa, żużłowa 3,082 km.
- ulepszona kostka. klink. płyta kam. 0,035 km.
- gruntowa 28,811 km.

Drogi gminne





Jako atut należy uznać, iż jesteśmy usytuowani przy ważnej trasie tranzytowej, którą jest droga krajowa nr 12.

Z drugiej zaś strony drogi ze względu na swe funkcje stanowią uciążliwość dla mieszkańców miasteczka, ze względu na niewydolny układ komunikacyjny-tranzyt przez centrum miasta.

PRZEDSIĘBIORCZOŚĆ

W całokształcie problematyki strategicznego rozwoju gminy doniosłą rolę powinna odgrywać przedsiębiorczość.

Przedsiębiorczość może wyrażać się w skłonności do uczestnictwa w życiu gospodarczym w sposób czynny, służący powiększaniu potencjału gospodarki i podnoszeniu jej poziomu, a w sytuacjach krańcowo trudnych, przynajmniej utrzymaniu stanu istniejącego.

Wyrazem przedsiębiorczości są również aktywne postawy mieszkańców, miejscowej władzy i wszelkich podmiotów związanych z danym obszarem, a także oddziaływanie jednostek zewnętrznych, mogących potencjalnie kształtować swymi decyzjami korzystny stan gospodarki.

Efekty działań przedsiębiorczych mogą uwidaczniać się w węższym zakresie dotyczącym przedsiębiorcy i szerszej skali - obejmującej otoczenie. Pierwszy przypadek sprowadza się przede wszystkim do:

- powstawania nowych przedsiębiorstw
- rozwoju istniejących podmiotów gospodarczych
- podejmowania działań innowacyjnych w firmach

Z kolei efekty działań przedsiębiorczych w szerszej skali mogą przejawiać się m.in. w :

- spadku bezrobocia
- wzroście dochodów ludności i samorządów lokalnych
- pełniejszym wykorzystaniu zasobów lokalnych

W ogólnym ujęciu przedsiębiorczość jest uwarunkowana przez :

- czynniki wewnętrzne przedsiębiorstw (m.in. posiadany potencjał wytwórczy, dynamizm rozwojowy, rentowność i skłonność do inwestowania, innowacyjność produktowa, techniczna, technologiczna oraz w zakresie organizacji i zarządzania)
- czynniki lokalne i regionalne (zasoby potencjalnie dostępne dla rozwoju przedsiębiorczości, infrastruktura, lokalizacja)
- czynniki makroekonomiczne (m.in. : rozwiązania instytucjonalne i prawne, globalna polityka rządowa, system finansowy, pieniężno-kredytowy i podatkowy).

ZAKŁADY PRZEMYSŁOWE NA TERENIE GMINY BOREK WLKP.

ZAKŁADY PRZETWÓRSTWA
MIĘSNEGO „MRÓZ” Sp. z o.o

funkcjonują od 1992 roku.

Agro-MRÓZ

działa od 1997r. na bazie byłego GS Borek i
zaopatruje rolników w środki do produkcji
rolnej

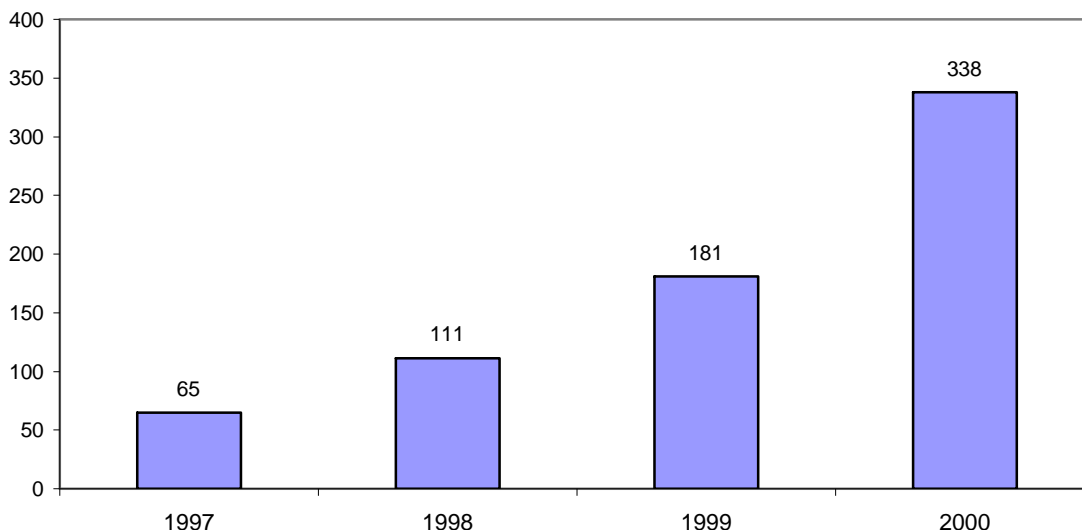


Auto-MRÓZ	salon samochodowy, prowadzi autoryzowaną sprzedaż samochodów FIAT, działalność tę rozszerza serwis, przeglądy gwarancyjne, nowoczesna lakiernia i blacharnia
Beton MRÓZ	Zakład Produkcji Wyrobów Betonowych, pracuje na bazie byłej betoniarni i zintegrowany jest z ZPM MRÓZ
Gospodarstwo Rolne	o powierzchni 1530 ha, w nowoczesnej chlewni i obiektach towarzyszących produkuje się w kooperacji z rolnikami tuczniaki rasy wysoko- mięsnej Penarlan, produkcja ta w całości trafia wyłącznie do Z.P.M.
„PEREK”	stacja paliw i olejów, akcesoria samochodowe
Warsztat ślusarski Obalek Marian i Zdzisław	produkcja maszyn rolniczych, ślusarstwo usługowe mechanika maszyn i urządzeń rolniczych
„UNIROL”	produkcja maszyn rolniczych, części zamiennych handel maszynami i częściami,
Roszak Zenon	rzeźnictwo i wędliniarstwo, w tym skup trzody chlewnej i bydła,
„AKMER”	krawiectwo konfekcyjne damskie ciężkie i męskie
Gospodarstwa Rolne Karolew	produkcja rolna

W ostatnich latach w gminie Borek Wlkp. wyraźnym przejawem rozwoju przedsiębiorczości był wzrost liczby firm. Łącznie podmioty gospodarcze w gminie w 2000r. stanowiły liczbę 338.



Liczba podmiotów gospodarczych w gminie Borek Wlkp.



W liczbie tej dominują mikroprzedsiębiorstwa, czyli podmioty jednoosobowe oraz zatrudniające 2-5 pracowników, a przedsiębiorstw średnich i większych jest kilka. Przeważają firmy branży handlowej (45%) następnie usługi materialne (29%), budownictwo (10%), transport (3%).

Małe i średnie przedsiębiorstwa obecne w handlu, przemyśle i usługach, stały się podstawowymi czynnikami rozwoju gospodarczego oraz głównymi pracodawcami.

Uruchamiając własne środki i nieczynne dotychczas rezerwy kapitałowe, mobilizują lokalne rezerwy zatrudnienia, zmniejszając bezrobocie i łagodząc tym samym negatywne skutki społeczne restrukturyzacji przedsiębiorstw państwowych.

INSTYTUCJE OTOCZENIA GOSPODARKI

Borecki Ośrodek Wspierania Przedsiębiorczości - do zadań stowarzyszenia należy:

- rozwijanie i propagowanie wszelkich form samorealizacji społeczności miasta i gminy Borek Wlkp.
- podejmowanie, wspieranie, rozwijanie i współuczestniczenie w inicjatywach gospodarczych, mających na celu wzmocnienie potencjału gospodarczego poszczególnych mieszkańców wsi oraz miasta i gminy
- integrowanie różnych grup mieszkańców w działaniach zmierzających do poprawy jakości życia i rozwoju społeczno-gospodarczego miasta i gminy,
- promowanie osiągnięć społecznych i gospodarczych mieszkańców miasta i gminy Borek Wlkp.
- utworzenie centrum informacji gospodarczej i nawiązanie roboczych kontaktów z innymi ośrodkami informacyjnymi (ODR) w celu wdrożenia nawyków i umiejętności korzystania przez mieszkańców miasta i gminy z aktualizowanych baz danych,



- aktywne przeciwdziałanie bezrobociu poprzez podejmowanie inicjatyw w zakresie tworzenia nowych miejsc pracy, szkolenia zawodowego, kursów informacyjnych, treningów psychologicznych, utworzenia banków danych o miejscowym i regionalnym rynku pracy,
- tworzenie instytucyjnych ram współpracy i wymiany doświadczeń z innymi podmiotami społecznymi, gospodarczymi i administracyjnymi o zbieżnych celach i zadaniach,
- inicjowanie i realizowanie działań w celu pozyskania środków na finansowanie przedsięwzięć „BOWP” we współdziałaniu z innymi podmiotami,
- podtrzymywanie i propagowanie miejscowych tradycji kulturowych oraz inicjowanie nowych działań w tym zakresie,
- krzewienie wśród mieszkańców miasta i gminy zrównoważonego rozwoju gospodarczego i ekorozwoju,
- tworzenie organizacji wzajemnych,

BANKI :

- Kredyt Bank SA Oddział w Lesznie , Filia nr 4 w Borku Wlkp., ul. Rynek 9
- Bank Spółdzielczy w Borku Wlkp., ul. Kilińskiego

INFRASTRUKTURA SPOŁECZNA

OŚWIATA:

Gmina prowadzi cztery szkoły podstawowe w :

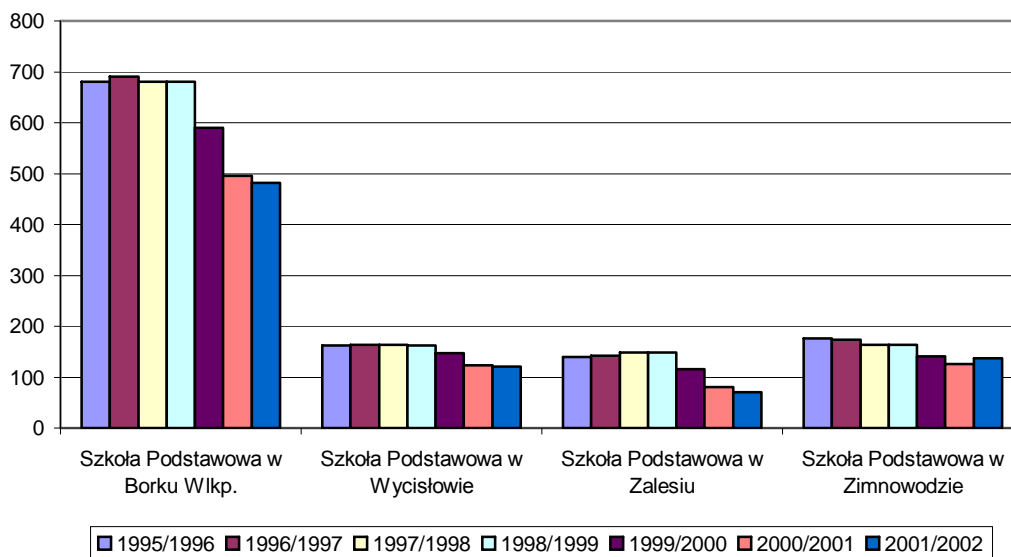
- Borku Wlkp.
- Wycisłowie
- Zalesiu
- Zimnowodzie

Ilość uczniów w szkołach podstawowych w latach 1996-2001

Placówka	Rok 1995/96	Rok 1996/97	Rok 1997/98	Rok 1998/99	Rok 1999/00	Rok 2000/01	Rok 2001/02
SP Borek Wlkp.	681	691	681	681	590	495	482
SP Wycisłowo	162	164	163	162	147	123	121
SP Zalesie	139	142	149	149	116	81	71
SP Zimnowoda	176	173	164	164	141	126	137



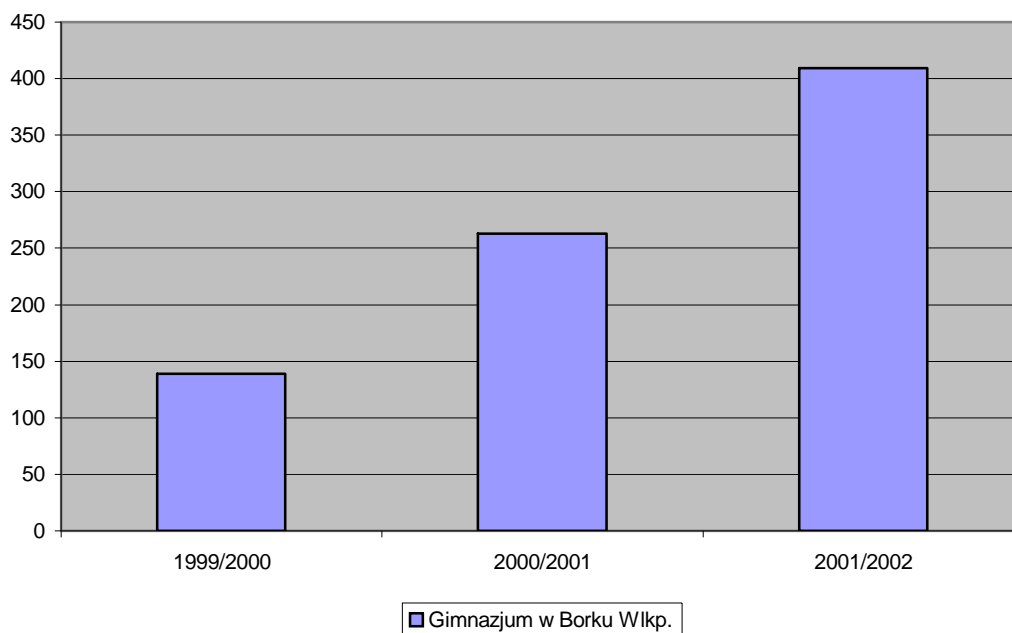
Liczba uczniów w szkołach podstawowych



Ilość uczni w gimnazjum

Placówka	Rok 1999/00	Rok 2000/01	Rok 2001/02
Borek Wlkp.	139	263	409

Gimnazjum w Borku Wlkp.



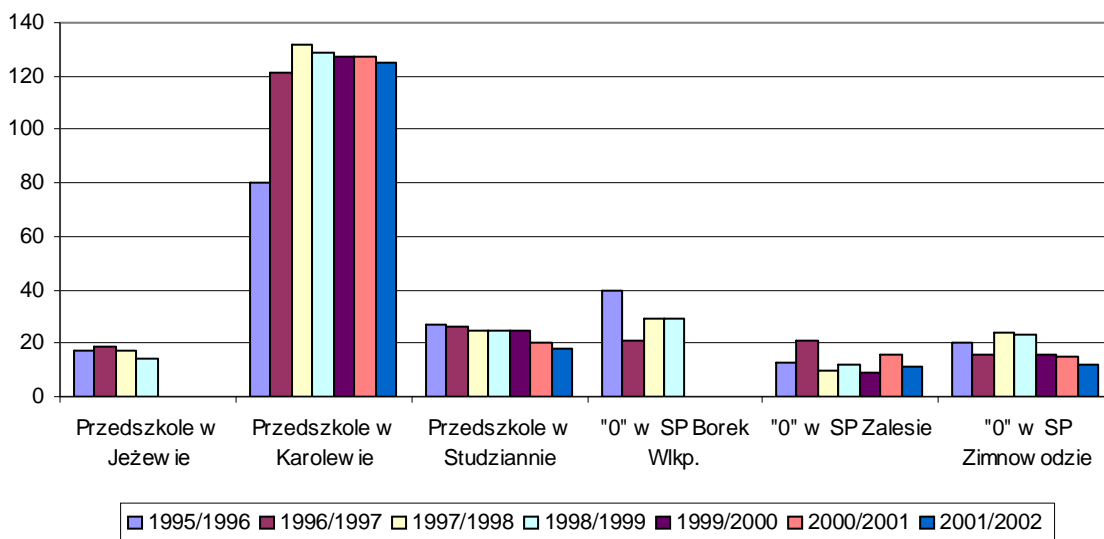


Na terenie gminy funkcjonuje jedno Gimnazjum w Borku Wlkp. Gmina jako jednostka samorządowa prowadzi dla najmłodszych mieszkańców gminy przedszkola wraz z zerówkami w: Karolewie i Studziannie, oraz oddziały „0” w szkołach podstawowych.

Ilość dzieci w przedszkolach i oddziałach „0”

Placówka	Rok 1995/96	Rok 1996/97	Rok 1997/98	Rok 1998/99	Rok 1999/00	Rok 2000/01	Rok 2001/02
Karolew	80	121	132	129	127	127	125
Studzianna	27	26	25	25	25	20	180
Jeżewo	17	19	17	14	0	0	0
Oddz. „0” W SP Borek Wlkp.	40	21	29	29	0	0	0
Oddz. „0” W SP Zalesie	13	21	10	29	9	16	11
Oddz. „0” W SP Zimnowoda	20	16	24	23	16	15	12

Przedszkola i oddziały "0" w szkołach podstawowych



Z biblioteki publicznej mieszkańcy gminy mogą korzystać w Borku Wlkp. oraz z filii w Zimnowodzie.

Do szkół średnich młodzież gminy uczęszcza do pobliskich miast: Jarocin, Pogorzela, Koźmin i Gostyń.



WNIOSKI:

Dostępność do edukacji ma ogromny wpływ na losy społeczeństwa.

Gmina jako społeczność, w większości społeczność wiejska, gdzie bezrobocie rośnie powinna szukać rozwiązania tego problemu.

Tu edukacja dzieci i młodzieży, jak również dorosłych pozwoli rozwiązać problem bezrobocia szczególnie na wsi, umożliwi również zmniejszenie zatrudnienia w rolnictwie. Należy stworzyć, młodzieży wiejskiej, warunki do osiągnięcia co najmniej wykształcenia średniego.

KULTURA I SPORT

Działalnością kulturalną w gminie zajmuje się przede wszystkim Miejsko-Gminny Ośrodek Kultury. Organizatorem jednostki jest Urząd Miejski w Borku Wlkp. Pod Urząd Miejski Borku Wlkp. podlegają świetlice wiejskie w: Zalesiu, Bruczkowie, Skokowie, Celestynowie, Siedmiorogowie Pierwszym, Głogininie, Zimnowodzie, Strumianach.

Miejsko-Gminny Ośrodek Kultury w Borku prowadzi swą działalność merytoryczną w lokalu o powierzchni 752 m².

Zespoły artystyczne:

I. Muzyczno-instrumentalne:

- Orkiestra Dęta
- Zespół „NAM 7”

II. Chór „Jutrzenka”-110 lat działalności

III. Zespoły folklorystyczne (ludowe-pieśni i tańca, kapele)

- Zespół folklorystyczny „Borkowiaczy”-28 lat działalności
Kapela „Borkowiaczy”- akordeon, klarnet, trąbki, bęben, skrzypce
(przyśpiewki, tańce wielkopolskie, widowiska obrzędowe, okolicznościowe, widowiska wielkanocne, kolędy i jasełka)
- Zespół ludowy „Studzianna”-16 lat działalności
Kapela „Studzianna”- skrzypce, bandonia, klarnet;
(przyśpiewki wielkanocne, obrzędowe, okolicznościowe)
- Kapela „Kumotry” (dudy, skrzypce)

IV. Stowarzyszenia, prasa lokalna, kluby:

- prasa lokalna - gazeta „Ziemia Borecka”, nakład 650 egzemplarzy, wydawcą jest Miejsko-Gminny Ośrodek Kultury.
- Kluby : Klub Seniora.

Dla członków Klubu Seniora organizowane są: pokazy, spotkania, wycieczki, pikniki, grzybobrania, uroczystości z okazji „Dnia Matki”, „Dnia Seniora”, koncerty zespołów, zabawy.

Kluby sportowe na terenie miasta i gminy Borek Wlkp.:

- Stowarzyszenie Społeczno-Kulturalne „Bractwo Kurkowe” (cykliczne zawody strzeleckie i wszystkie inne wynikające ze struktury „Bractwa Kurkowego”).



Stowarzyszenie Towarzystwo Krzewienia Kultury Fizycznej (TKKF) (specjalna sekcja badmintonowa -osiągnięcia krajowe młodzieży)
Klub sportowy LKS „Wisła”-piłka nożna klasa B
Klub sportowy LKS „Głoginin” piłka nożna klasa B
Przy TKKF Związek Siatkowy-forma rekreacji
Klub „Oldbye”-klub piłkarski, własna liga międzygminna
Szkolna liga piłkarska
Szkolna liga lekkoatletyczna, gminna cykliczna coroczna olimpiada lekkoatletyczna
Zawodowa Grupa Kolarska „MRÓZ Supradyn witaminy”- poziom światowy
Przy Zawodowej Grupie Kolarskiej „MRÓZ Supradyn witaminy”; Młodzieżowa Szkoła Kolarska; cykliczna impreza-wyścig kolarski o puchar 3 miast (Borek, Pogorzela, Koźmin)
Bardzo aktywna jest Ochotnicza Straż Pożarna, Młodzieżowe Koła Strażackie, obozy-cykliczne szkolenia dla młodzieży
Krajowy poziom „Warcaby Stupolowe”- cykliczne Mistrzostwa Polski Osób Niepełnosprawnych.

IMPREZY KULTURALNE:

Bale kostiumowe dla dzieci
Spotkanie z Piosenką Biesiadną
Koncert noworoczny orkiestry dętej
Dzień seniora
Koncert noworoczny
Festiwal piosenki rozmaitej
Spotkanie z folklorem

MIESZKALNICTWO

Spółdzielnia Mieszkaniowa w Karolewie przejęła od AWRSP w Poznaniu po byłym Kombinacie Rolnym w Karolewie w administrowanie od 01.06.1996r.

466 mieszkań z miejscowości:

- Jezewo 86 mieszkań,
- Jawory 11 mieszkań,
- Koszkowo 32 mieszkania,
- Grodnica 12 mieszkań,
- Zalesie 53 mieszkania,
- Wygoda 28 mieszkań,
- Siedmiorogów 32 mieszkania,
- Cielmice 30 mieszkań,
- Zimnowoda 49 mieszkań,
- Głoginin 7 mieszkań,
- Bruczków 44 mieszkania,
- Skoków 20 mieszkań,
- Karolew 18 mieszkań,
- Trzecianów 4 mieszkania,
- Godurowo - Gmina Piaski 36 mieszkań,
- Lipie-Gmina Piaski 4 mieszkania,



Ponadto z miejscowości Karolew Spółdzielnia Mieszkaniowa administruje mieszkania sprzedane w roku 1994 (wspólnotami mieszkaniowymi) w ilości 172 mieszkań.

Spółdzielnia Mieszkaniowa od 1996 roku sprzedała na własność mieszkania najemcom w poszczególnych miejscowościach:

Jeżewo 66 mieszkań

Jawory 7 mieszkań

Koszkowo 30 mieszkań

Grodnica 2 mieszkania

Zalesie 48 mieszkań

Wygoda 26 mieszkań

Siedmiorogów 26 mieszkań

Cielmice 25 mieszkań

Zimnowoda 41 mieszkań

Głoginin 5 mieszkań

Karolew 16 mieszkań

Trzecianów 4 mieszkania

Godurowo-Gmina Piaski 32 mieszkania

Lipie-Gmina Piaski 2 mieszkania

Ogółem Spółdzielnia Mieszkaniowa sprzedała 330 mieszkań.

W tym roku planuje się sprzedaż mieszkań w miejscowości Bruczków (44 mieszkania).

Spółdzielnia Mieszkaniowa nie buduje nowych mieszkań, zajmuje się tylko administrowaniem mieszkań już istniejących.

Zasoby mieszkaniowe zamieszkałe wg danych Urzędu Statystycznego w Lesznie z roku 1996 w gminie Borek Wlkp. wynosiły 695 mieszkań w mieście i 1377 mieszkań na wsi.

Obecnie, czyli w 2001 roku ilość mieszkań komunalnych w gminie wynosi 16 (3 na wsi i 13 w mieście), średnia powierzchnia mieszkania wynosi 57,93 m², a łączna powierzchnia wynosi 927 m².

POMOC SPOŁECZNA

DOM POMOCY SPOŁECZNEJ W ZIMNOWODZIE

Dom rozpoczął swą działalność 03.08.1992 r., jest domem koedukacyjnym przeznaczonym dla 46 osób dorosłych niepełnosprawnych intelektualnie (osoby z różnymi schorzeniami, upośledzone, osoby starsze bez upośledzeń).

Zapewnia mieszkańcom całodobową opiekę, świadczy usługi bytowe, zdrowotne, opiekuńcze i wspomagające. Jest placówką otwartą przygotowaną do przyjmowania osób na pobyt stały.

Dom zlokalizowany jest 7 km. od najbliższego miasta.

Osoby mieszkające w tym domu kierowane są przez Powiatowe Centrum Pomocy Rodzinie, są to osoby z całej Polski, choć pierwszeństwo skierowania do tego domu mają osoby z terenu gminy i powiatu.

Dom dysponuje 14 pokojami, od 1 do 5 osobowych, wszystkie urządzenia przystosowane są dla osób niepełnosprawnych.

Mieszkańcy mają zapewnione 3 posiłki dziennie, odzież i obuwie dostosowane do pory roku.

Dom zapewnia mieszkańcom usługi opiekuńcze poprzez:



- pielęgnacje
- pomoc w podstawowych czynnościach życiowych
- udzielanie niezbędnej pomocy w załatwieniu spraw osobistych.

Dom prowadzi także usługi wspomagające:

- terapię zajęciową (zajęcia sportowe, muzyczne, teatralne i plastyczne)
- działalność kulturalno-oświatowa
- kontakt z kapłanem
- kontakt ze środowiskiem
- rehabilitację

Efektom tych zajęć są liczne udziały w : olimpiadach lekkoatletycznych, mityngach pływackich, biegach przełajowych, turniejach piłki nożnej, rajdach rowerowych, turniejach kręgielskich.

Stosowanie wielorakich form aktywizacji mieszkańców nie tylko wspomaga ich psychicznie i fizycznie ale powoduje ich samodzielność, pobudza zaradność, uczy współżycia w grupie, nawiązywania kontaktów. Utrzymuje lub budzi wiarę w sens życia, rozwija różne zainteresowania.

Rozwijają w mieszkańcu domu poczucie społecznej użyteczności, adaptacji, likwidują nudę i apatię, czasem agresję, odzwyczajają od nałogów. Zaangażowanie się w proces aktywizacji mieszkańców umożliwia pracownikom zwiększenie wiedzy o podopiecznych oraz wrażliwość na ich indywidualne potrzeby i oczekiwania, co w rezultacie powoduje podnoszenie efektywności opieki, rehabilitacji i terapii.

MIEJSKO-GMINNY OŚRODEK POMOCY SPOŁECZNEJ W BORKU WLKP.

Pomoc Społeczna jest instytucją polityki społecznej państwa mającą na celu umożliwienie osobom i rodzinom przezwyciężenie trudnych sytuacji życiowych, które nie są one w stanie pokonać, wykorzystując własne środki, możliwości i uprawnienia. Odgrywa ona istotną rolę w procesie przekształceń ustrojowych, zmniejszając społeczne koszty i łagodząc indywidualne trudności wiążące się z restrukturyzacją gospodarki. Jest ważnym instrumentem w przezwyciężeniu skutków klęsk żywiołowych i innych sytuacji kryzysowych, umożliwiając dotkniętym nimi osobom powrót do normalnego życia. Pomoc społeczna jest udzielana w sytuacjach ubóstwa, sieroctwa, bezdomności, macierzyństwa, bezrobocia, niepełnosprawności, długotrwałej choroby, bezradności w sprawach opiekuńczo - wychowawczych i w prowadzeniu gospodarstwa domowego, alkoholizmu, narkomanii, itp.

Świadczenia pomocy społecznej są udzielane na wniosek osoby zainteresowanej, jej przedstawiciela ustawowego bądź innej osoby, za zgodą osoby zainteresowanej.

W ośrodku zatrudnionych jest czterech pracowników.

Obszar realizacji to: miasto i gmina Borek Wlkp.

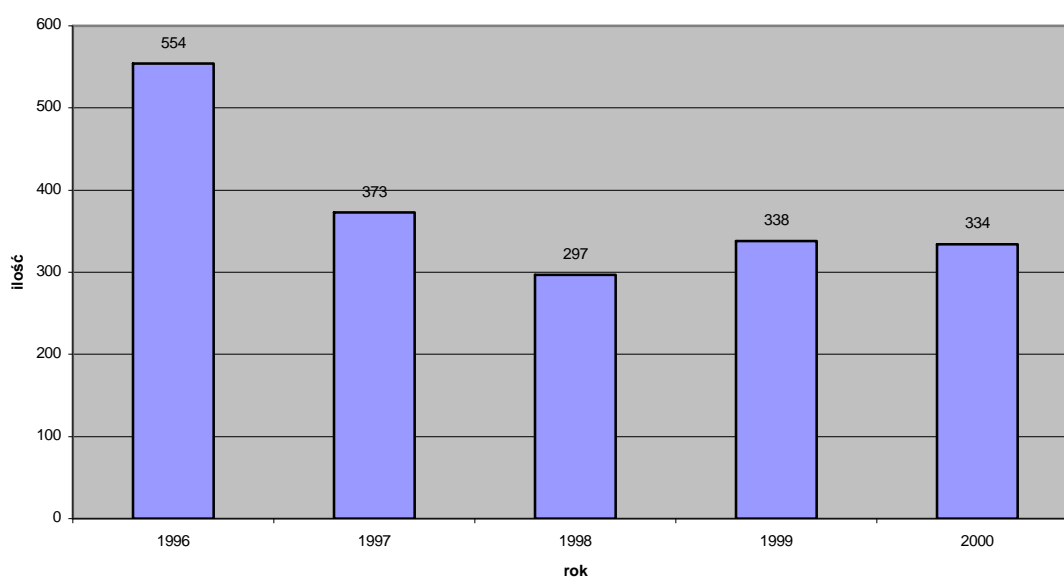
Ośrodek realizuje zadania własne z zakresu pomocy społecznej i zadania zlecone gminie.



ILOŚĆ RODZIN KORZYSTAJĄCYCH Z POMOCY SPOŁECZNEJ

ROK	ILOŚĆ RODZIN
1996	554
1997	373
1998	297
1999	338
2000	334

Ilość rodzin korzystających z opieki społecznej



Rodzaje udzielonej pomocy z zadań zleconych:

- zasiłki stałe dla matek, które opiekują się dzieckiem a które wymaga stałej opieki

ROK	ILOŚĆ RODZIN
1996	5
1997	5
1998	4
1999	5
2000	6

- zasiłki stałe wyrównawcze dla osób całkowicie niezdolnych do pracy, z powodu wieku lub inwalidztwa

ROK	ILOŚĆ OSÓB
1996	7
1997	6
1998	6
1999	8
2000	8



- zasiłki okresowe gwarantowane: dla osób, które utraciły prawo do zasiłku dla bezrobotnych i wychowują co najmniej jedno dziecko samotnie, do ukończenia szkoły podstawowej, nie dłużej jednak niż do 15 roku życia.

ROK	ILOŚĆ RODZIN
1996	0
1997	3
1998	4
1999	3
2000	2

- zasiłki okresowe ogółem:

ROK	ILOŚĆ RODZIN
1996	247
1997	233
1998	168
1999	142
2000	90

w tym: zasiłki okresowe z tyt. braku możliwości zatrudnienia

ROK	ILOŚĆ RODZIN
1996	179
1997	196
1998	131
1999	117
2000	78

-renty socjalne dla osób niezdolnych do pracy z powodu inwalidztwa powstałego przed 18 rokiem życia

ROK	ILOŚĆ OSÓB
1996	36
1997	36
1998	37
1999	40
2000	59

-zasiłki z tytułu macierzyństwa

ROK	ILOŚĆ RODZIN
1996	40
1997	41
1998	28
1999	36
2000	32



-zasiłki rodzinne

ROK	ILOŚĆ RODZIN
1996	3
1997	3
1998	6
1999	5
2000	4

- zasiłki pielęgnacyjne

ROK	ILOŚĆ OSÓB
1996	16
1997	23
1998	20
1999	22
2000	30

-zasiłki dla kombatantów z Funduszu Kombatantów

ROK	ILOŚĆ RODZIN
1996	4
1997	3
1998	12
1999	11
2000	30

- Składki emerytalno-rentowe

Rok 2000- 7 świadczeniobiorców

- Składki na ubezpieczenie zdrowotne

Rok 2000- 75 świadczeniobiorców

Rodzaje udzielanej pomocy - zadania własne

- schronienie - 0

- posiłki dla uczniów w szkołach

Rok	uczniowie	rodziny
1996	19	9
1997	45	18
1998	36	14
1999	45	20
2000	59	25



- ubranie
1997 rok - 1 osoba

- usługi opiekuńcze nad chorym w domu

ROK	ILOŚĆ OSÓB
1996	36
1997	34
1998	28
1999	24
2000	23

w tym: specjalistyczne usługi opiekuńcze - 0

-Zasiłki celowe na skutek zdarzenia losowego
rok 2000 - 2 rodziny

- Sprawienie pogrzebu

ROK	ILOŚĆ OSÓB
1996	1
1997	1
1998	-
1999	-
2000	1

- Zasiłki w naturze /wyprawka dla dziecka/

ROK	ILOŚĆ RODZIN
1996	3
1997	5
1998	3
1999	1
2000	5

- Zasiłki pieniężne celowe i w naturze

ROK	ILOŚĆ RODZIN
1996	268
1997	190
1998	184
1999	200
2000	165

w tym zasiłki celowe specjalne

ROK	ILOŚĆ RODZIN
1996	-
1997	5
1998	18
1999	25
2000	14



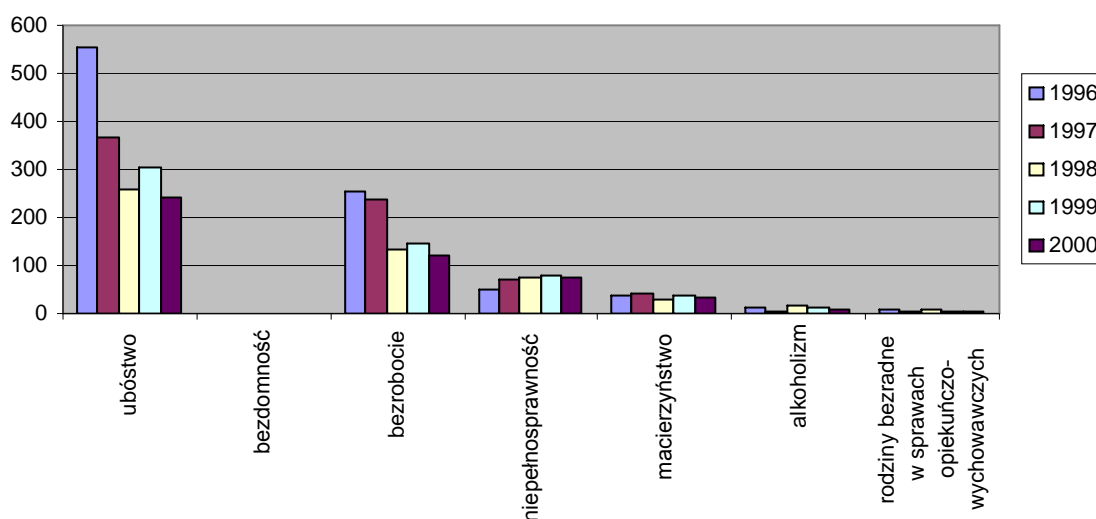
Pomoc ma ekonomiczne usamodzielnienie

- w maturze - brak
- jednorazowo - brak
- pożyczka nie oprocentowana - brak

Powody przyznania pomocy:

Rok	1996	1997	1998	1999	2000
Ubóstwo	554	367	259	304	242
Bezdomność	-	-	1	1	-
Bezrobocie	253	238	133	145	120
Niepełnosprawność	51	69	77	78	77
Macierzyństwo	38	41	28	36	32
Alkoholizm	12	5	17	12	9
Rodziny bezradne w sprawach opiekuńczo-wychowawczych	8	5	8	5	5

Powody Przyznawania pomocy społecznej



Wypoczynek letni i zimowy dla dzieci - nie jest organizowany, MGOPS dofinansowuje wypoczynki dzieci, średnio od 7 do 10 dzieci.

Według rozpoznania przez MGOPS jest na terenie gminy 1 rodzina, w której dokonuje się aktów przemocy.

Dwa razy do roku organizowana jest przez MGOPS zbiórka odzieży.

Klienci mogą pobrać odzież w biurze specjalnym ośrodka w godzinach urzędowania.

Tradycyjnie co roku organizowana jest „Wigilia dla osób samotnych” z tereny miasta i gminy Borek Wlkp.

Prowadzona jest praca socjalna z klientami pomocy społecznej.

MGOPS udziela świadczeń na podstawie ustawy o pomocy społecznej z dnia 29 listopada 1990 r. - tekst jednolity /Dz.U.nr. 64 poz. 414 z późniejszymi zmianami/

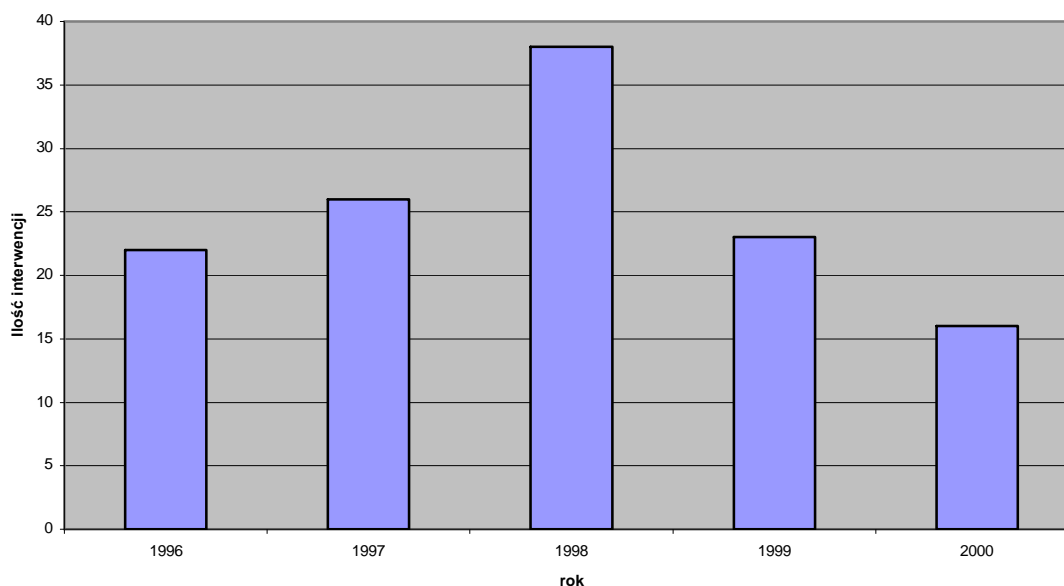


PRZESTĘPCZOŚĆ W GMINIE BOREK WLKP.

Wykaz interwencji domowych w latach 1996-2000

rok	ilość interwencji	kobiety	mężczyźni
1996	22	13	9
1997	26	18	8
1998	38	25	13
1999	23	17	5
2000	16	12	4

Przestępczość w gminie Borek Wlkp.



OCHRONA ZDROWIA

Na terenie gminy Borek Wlkp. podstawową opiekę zdrowotną, zgodnie z ustawą o powszechnym ubezpieczeniu zdrowotnym, od 1 stycznia 1999 roku zapewnia:

Przychodnia Lekarzy Podstawowej Opieki Zdrowotnej „ZDROWIE” s.c.

Jest to niepubliczny zakład opieki zdrowotnej.

Liczba lekarzy praktykujących w w/w jednostce wynosi 4, o specjalnościach:

- lekarz rodzinny i pediatria
- lekarz pediatria
- lekarz internista

Liczba pielęgniarek kształtuje się następująco:

- 3 pielęgniarki środowiskowo-rodzinne
- 2 pielęgniarki praktyki
- 2 higienistki szkolne
- 1 położna



Przychodnia Lekarzy Podstawowej Opieki Zdrowotnej „ZDROWIE” s.c. świadczy swe usługi dla ludności gminy całotygodniowo i całodobowo. Do przychodni zapisane jest 7500 osób , a dziennie przyjmowanych jest ok. 150 pacjentów.

Na terenie gminy Borek Wlkp. przyjmuje 1 stomatolog, który ma podpisaną umowę z Wielkopolską Kasą Chorych.

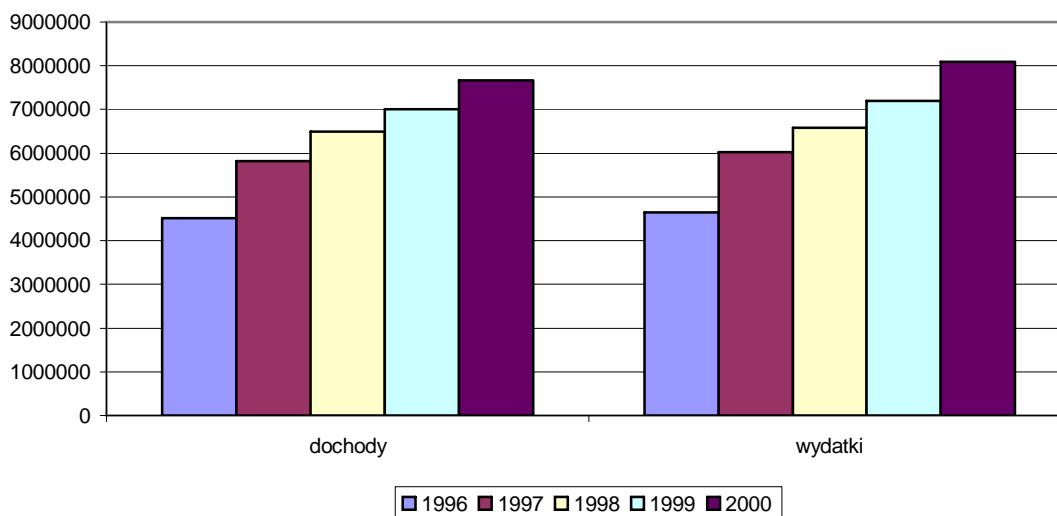
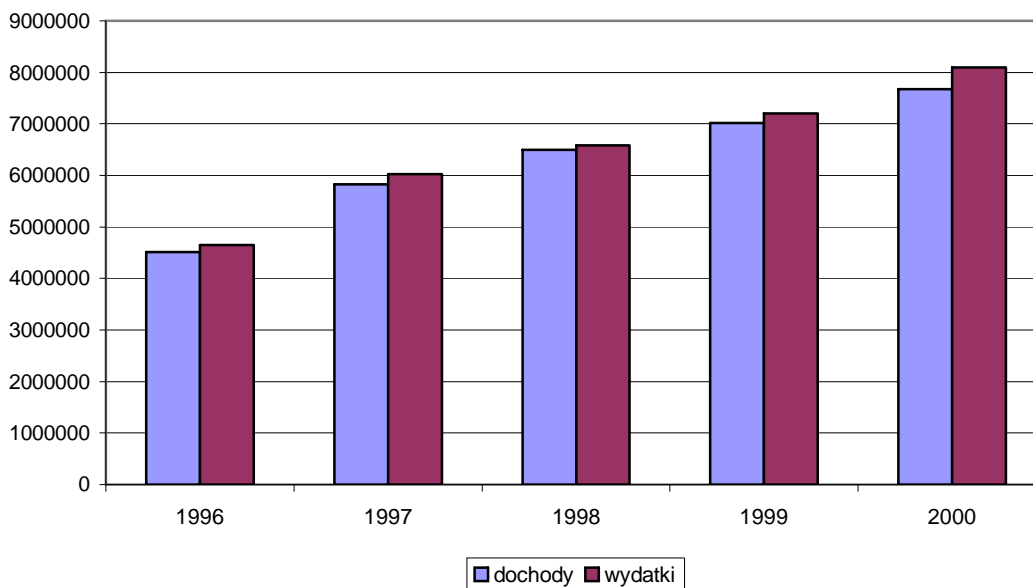
Szpitałem powiatowym, najbliższym położonym jest Szpital w Gostyniu.

W Borku Wlkp. funkcjonuje jedna apteka, która nie prowadzi dyżurów nocnych.

FINANSE PUBLICZNE

BUDŻET 1996 - 2000 w zł.

ROK	1996	1997	1998	1999	2000
DOCHODY	4515275	5821250	6495310	7012300	7670972
WYDATKI	4643385	6028840	6587543	7199850	8090633





DOCHODY 1996 - 2000 W %

DZIAŁ	1996	1997	1998	1999	2000
rolnictwo	0,01	0,03	0,01	0,02	0,02
leśnictwo	0,03	0,06	0,07	0,06	0,07
gospodarka komunalna	0,61	0,005	0,23	0,18	0,21
gospodarka mieszkaniowa	0,71	0,72	0,84	1,88	2,27
opieka społeczna	12,07	8,23	7,92	7,66	7,28
różna działalność	0,02	0,25	0,39	0,32	0,33
dochody od osób prawnych, fizycznych i innych jednostek nieposiadających osobowości prawnych	45,82	47,97	44,64	42,04	37,86
administracja samorządowa	1,08	1,08	2,26	1,83	1,67
różne rozliczenia	39,47	41,62	43,35	45,84	48,75
szkoły podstawowe	-	-	0,25	-	-
urzędy naczelnych organów	0,14	-	-	-	0,02
finanse	-	-	-	-	0,78
transport	-	-	-	-	0,27
bezpieczeństwo publiczne	-	-	-	-	0,01
oświata i wychowanie	-	-	-	0,17	0,46

WYDATKI 1996 - 2000 W %

DZIAŁ	1996	1997	1998	1999	2000
rolnictwo	1,00	0,7	1,6	1,25	0,82
transport	3,30	6,03	2,4	7,12	6,18
gospodarka komunalna	8,66	7,68	9,3	1,98	5,93
gospodarka mieszkaniowa	1,40	4,17	3,3	1,67	1,10
oświata i wychowanie	49,03	47,75	49,1	55,38	55,37
kultura i sztuka	4,31	4,84	3,9	3,59	2,89
ochrona zdrowia	0,02	0,04	0,7	0,97	0,93
opieka społeczna	16,60	11,49	11,4	10,64	9,52
kultura fizyczna	1,08	0,99	1,5	0,84	0,39
różna działalność	0,41	0,57	0,5	0,42	0,26
administracja publiczna	12,29	12,10	12,4	13,22	12,95
bezpieczeństwo publiczne	0,06	0,04	0,05	0,04	0,03
różne rozliczenia	1,43	3,51	0	2,82	3,40
urzędy naczelnych organów	0,14	0,08	0,02	0,01	0,02



BUDŻET 2001 r.

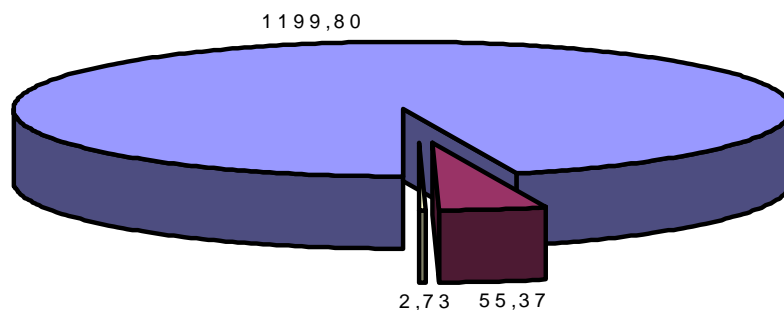
Finansami publicznymi jest budżet gminy, którego część gmina uzyskuje z :

- subwencji (44,7%)
- dochodów własnych (37,7%)
- udziałów w podatku dochodowym od osób fizycznych (11,1%)
- dotacji (6,5%)

Dochód gminy na 1 mieszkańca w 2001 roku

LP	DOCHÓD	KWOTA NA 1 MIESZKAŃCA(zł)
1	Dochód własny	1199,80
2	Dochód z zakresu administracji rządowej	55,37
3	Dotacje, które gmina otrzymała	2,73
	OGÓLEM	1257,90

DOTACJE gmina otrzymała na transport i łączność.



■	dochód własny
■	dochód z zakresu administracji rządowej
■	dotacje

Wydatki gminy na 1 mieszkańca wynoszą	1251,10 zł
Inwestycje gminy na 1 mieszkańca wynoszą	248,98 zł
Dochód gminy na 1 mieszkańca wynosi	1257,90 zł

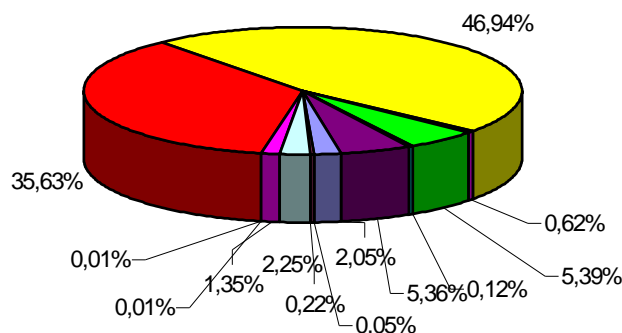


Wydatki budżetu gminy na 1 mieszkańca podane w zł

lp	wydatki	kwota
1	ochrona zdrowia	9,66
2	oświata i wychowanie	679,10
3	gospodarka komunalna i ochrona środowiska	104,70
4	kultura i ochrona dziedzictwa narodowego	39,60
5	kultura fizyczna i sport	4,80

Zestawienie działów dochodów na rok 2001 (podane w %)

lp	dział	doch. własne	dot. z zakresu adm.rząd.	dot. wg. porozumień	razem doch. i dot.
1	rolnictwo i łowiectwo	2,05			2,05
2	leśnictwo	0,05			0,05
3	transport i łączność			0,22	0,22
4	gospodarka komunalna	2,25			2,25
5	administracja publiczna	0,76	0,59		1,35
6	urzędy naczelných organów władzy państwowej, kontroli i ochrony prawa oraz sądownictwa		0,01		0,01
7	bezpieczeństwo publiczne i ochrona przeciwpożarowa		0,01		0,01
8	doch. od osób prawnych, fizycznych i innych jednostek nie posiadających osobowości prawnej	35,63			35,63
9	różne rozliczenia	46,94			46,94
10	oświata i wychowanie	0,62			0,62
11	Opieka Społeczna	1,60	3,79		5,39
12	edukacyjna opieka wychowawcza	0,12			0,12
13	gospodarka komunalna i ochrona środowiska	5,36			5,36
	RAZEM	95,38	4,40	0,22	100,00



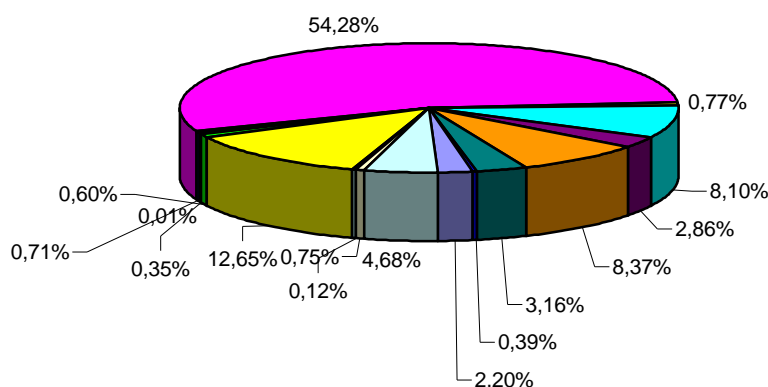
rolnictwo i łowiectwo	leśnictwo
transport i łączność	gospodarka komunalna
administracja publiczna	urzędy naczelných organów wł...
bezpieczeństwo publiczne i ochrona ppoż.	dochody od osób prawnych i fizycznych...
rozliczenia różne	oświata i wychowanie
opieka społeczna	edukacyjna opieka wychowawcza
gospodarka komunalna i ochrona środowiska	



Zestawienie działów wydatków na rok 2001 (podane w %)

lp	dział	wydatki własne	wydatki zlecone	wydatki powierzone	wydatki ogółem
1	rolnictwo i łowiectwo	2,20			2,20
2	transport i łączność	4,46		0,22	4,68
3	gospodarka mieszkaniowa	0,75			0,75
4	działalność usługowa	0,12			0,12
5	administracja publiczna	12,06	0,59		12,65
6	urzędy naczelnych organów władzy państwowej, kontroli i ochrony prawa oraz sądownictwa		0,01		0,01
7	bezpieczeństwo publiczne i ochrona przeciwpożarowa	0,59	0,01		0,60
8	obsługa długu publicznego	0,35			0,35
9	różne rozliczenia	0,71			0,71
10	oświata i wychowanie	54,28			54,28
11	ochrona zdrowia	0,77			0,77
12	opieka społeczna	4,28	3,82		8,10
13	edukacyjna opieka wychowawcza	2,86			2,86
14	gospodarka komunalna i ochrona środowiska	8,37			8,37
15	kultura i ochrona dziedzictwa narodowego	3,16			3,16
16	kultura fizyczna i sport	0,39			0,39
	RAZEM	95,35	4,43	0,22	100,00

Wydatki budżetowe



rolnictwo i łowiectwo	transport i łączność
gospodarka mieszkaniowa	działalność usługowa
administracja publiczna	urzędy naczelnych organów władzy państwowej, kontroli i ochrony prawa oraz sądownictwa
bezpieczeństwo publiczne i ochrona ppoż	obsługa długu publicznego
różne rozliczenia	oświata i wychowanie
ochrona zdrowia	opieka społeczna
edukacyjna opieka wychowawcza	gospodarka komunalna i ochrona środowiska
kultura i ochrona dziedzictwa narodowego	kultura fizyczna i sport



Wykaz inwestycji jednostek budżetowych finansowanych z budżetu miasta i gminy Borek Wlkp., których rozpoczęcie planuje się na rok 2001

lp	planowany efekt rzeczowy	inwestor	nazwa lokalizacji
1	poprawa zaopatrzenia w wodę	Zarząd Miejski	wodociągi: Jawory, Bruczków, Zalesie-Dąbrówka
2	poprawa bezpieczeństwa drogowego	Zarząd Miejski	Ścieżka rowerowa
3	poprawa warunków pracy	Zarząd Miejski	zakupy inwestycyjne
4	poprawa warunków nauczania	Zarząd Miejski	przebudowa budynku po Szkole Podstawowej na Gimnazjum
5	poprawa stanu środowiska naturalnego	Zarząd Miejski ZEAS	budowa oczyszczalni
6	ochrona powietrza	Zarząd Miejski ZEAS	modernizacja kotłowni ze zmianą systemu ogrzewania węglowego na olejowe.

Wykaz inwestycji jednostek budżetowych finansowanych z budżetu Miasta i Gminy Borek Wlkp.(dokończenie inwestycji z lat ubiegłych)

lp	planowany efekt rzeczowy	inwestor	nazwa lokalizacji
1	poprawa warunków nauczania	Zarząd Miejski ZEAS	budowa Szkoły Podstawowej w Zimnowodzie
2	ochrona cieków wodnych Pogona	Zarząd Miejski	Kanalizacja
3	ochrona wód i cieków wodnych	Zarząd Miejski ZEAS	budowa oczyszczalni cieków w Zimnowodzie
4	ochrona powietrza	Zarząd Miejski ZEAS	modernizacja kotłowni ze zmianą systemu ogrzewania z węglowego na gazowe



ANALIZA SWOT

INFRASTRUKTURA:

SILNE STRONY	SŁABE STRONY
1.dobry stan dróg gminnych	1.niewydolny układ komunikacyjny
2.dobry stan zaopatrzenia w wodę	2.słabo rozbudowana sieć dystrybucji gazu ziemnego
3.dobrze stelefonizowana cała gmina	3.brak kanalizacji
	4.przestarzałe oczyszczalnie ścieków

WYKSZTAŁCENIE I EDUKACJA

SILNE STRONY	SŁABE STRONY
1.dobrze rozwinięta sieć szkół podstawowych	1.brak placówek oświatowych zajmujących się przekwalifikowaniem zawodowym
	2.brak szkoły średniej
	3.niski wskaźnik osób z wyższym wykształceniem

ŚRODOWISKO NATURALNE I KULTUROWE

SILNE STRONY	SŁABE STRONY
1.silnie rozwinięta kultura i sport	1.zanieczyszczenie wód powierzchniowych
2.tradycja kultu Maryjnego na Zdzieżu	2.brak unikatowych walorów krajobrazowo-przyrodniczych
3.brak uciążliwego przemysłu dla środowiska	3.realizacja ochrony środowiska, gospodarki odpadami, sanitacji
4.niski stopień zanieczyszczenia powietrza	



PRZEDSIĘBIORCZOŚĆ

SILNE STRONY	SŁABE STRONY
1.wysoki udział sektora prywatnego	1.brak terenów uzbrojonych pod inwestycje
2. duża liczba przedsiębiorstw	2.brak przetwórstwa owocowo-warzywnego
3.dobrze rozwinięta sfera handlu i usług komercyjnych	3.niewystarczająca promocja w zakresie pozyskania inwestorów zewnętrznych
4.bliskość dużych rynków zbytu	4.brak dobrze rozwiniętego przechowalnictwa produktów rolnych
5.dobra baza hotelarsko-gastronomiczna	

ROLNICTWO

SILNE STRONY	SŁABE STRONY
1.tradycyjnie wysoka towarowość produkcji rolnej	1.brak gospodarstw ekologicznych i agroturystycznych
2.dobre predyspozycje regionu dla rozwoju rolnictwa ekologicznego	2.trudna sytuacja gospodarcza niektórych obszarów wiejskich
3.brak gruntów ugorowanych	3.niewielka liczba gospodarstw wyspecjalizowanych w produkcji
	4.ukryte bezrobocie na terenach wiejskich
	5.mała elastyczność i innowacyjność rolników w zakresie zmiany charakteru produkcji rolnej, zbyt silne oddziaływanie tradycji w produkcji rolniczej



POLITYKA SPOŁECZNA

SILNE STRONY	SŁABE STRONY
1.dobrze zorganizowana opieka zdrowia (lekarz pierwszego kontaktu)	1.brak mieszkań dla mieszkańców gminy
2.dobrze funkcjonująca opieka społeczna: -Miejsko-Gminny Ośrodek Pomocy Społecznej -Dom Pomocy Społecznej Zimnowoda	2.słabe bezpieczeństwo publiczne
	3.brak pensjonatu dla ludzi starszych

SZANSE I ZAGROŻENIA DLA WSZYSTKICH DOMEN STRATEGICZNYCH

SZANSE	ZAGROŻENIA
1.Perspektywa integracji Polski z UE	1.Często zmieniające się przepisy prawne
2.Dostęp do funduszy rządowych na walkę z bezrobociem	2.Brak jasno określonej polityki rolnej państwa
3.Dostęp do preferencyjnych kredytów na rozwój przedsiębiorczości	3.Konfrontacja polskiego rolnictwa z UE-obniżenie ceł na produkty zachodnie
4.Możliwość utworzenia szkoły średniej	4.Kryzys na rynkach światowych-wpływ na spadki produkcji, rosnące ceny paliw i gazu
5.Rozwój różnorodnych form turystyki i rekreacji	5.Rosnące wymagania w stosunku do gmin polskich w dobie integracji z UE
6.Moda na zdrową żywność i ekologię	6.Małe dotacje z budżetu państwa
7.Związki międzygminne dające możliwość pozyskania funduszy z zewnątrz	7.Brak wiedzy na temat korzyści integracji z UE
	8.Trudności w nabywaniu gruntów
	9.Wysokie stopy procentowe kredytów



WIZJA ROZWOJU GMINY BOREK WLKP.

Gmina Borek Wlkp. jest gminą małą, lecz piękną i rozwijającą się.

Wszyscy musimy wierzyć, że miasto i gmina Borek Wlkp. istnieje po to, aby coś osiągnąć, by dalej coraz prężniej rozwijać się.

Wszyscy chcemy tego i zmierzamy w tym kierunku, aby nasza gmina była:

- *gminą zadbaną o czystym środowisku przyrodniczym*
- *gminą, w której mieszkańcy byłiby zdrowi, bezpieczni i aktywni*
- *dobrze funkcjonującym nowoczesny ośrodkiem gospodarczo-przemysłowym, dobrze i mądrze wykorzystującym położenie przy ważnych szlakach komunikacyjnych*
- *gminą z dobrze rozwiniętym zapleczem edukacyjnym*
- *gminą dobrze współpracującą z zagranicą w różnych sferach życia*
- *gminą spełniającą standardy Unii Europejskiej*
- *gminą dobrze i mądrze zarządzaną przez władze lokalne, z uwzględnieniem interesów mieszkańców.*

Wszystko sprowadza się do tego, aby gmina Borek Wlkp. mogła sprostać wyzwaniom, jakie niesie przyszłość. W nawiązaniu do ogólnej wizji przyszłości gminy można określić jej misję, rozumianą jako posłannictwo, przyświecające podejmowanym działaniom. Misja to zapewnienie możliwie najlepszych warunków życia ludziom tu mieszkającym i podmiotom tu funkcjonującym.

Misją naszej gminy jest tworzenie optymalnego rozwoju, skupienie wszystkich ogniw działających na rzecz poprawy jakości życia mieszkańców i sukcesów podmiotów funkcjonujących na terenie gminy.



CELE STRATEGICZNE ROZWOJU GMINY BOREK WLKP.

CEL STRATEGICZNY:

Rozwój przedsiębiorczości

Cel operacyjny:

Organizacja sprawnego układu komunikacyjnego na terenie miast

ZADANIA:

1. Budowa obwodnic Gostyń-Jarocin i Gostyń-Koźmin

Odpowiedzialność: Generalna Dyrekcja Dróg Publicznych o/t Poznań oraz ze strony gminy-Inspektor do spraw dróg gminnych.

2. Modernizacja dróg gminnych

Odpowiedzialność: Zarząd Miejski Borku Wlkp.

Cel operacyjny :

Rozbudowa infrastruktury technicznej niezbędnej dla rozwoju przedsiębiorczości

ZADANIA:

1. Budowa sieci kanalizacyjnej i oczyszczalni ścieków na terenie miasta i gminy

Odpowiedzialność: Inspektor do spraw ochrony środowiska.

2. Modernizacja sieci energetycznych

Odpowiedzialność: Inspektor do spraw inwestycji.

Cel operacyjny :

Aktywizacja terenów inwestycyjnych

ZADANIA:

1. Wydzielenie terenów pod inwestycje na terenie gminy

Odpowiedzialność : Zarząd Miejski Borku Wlkp.

2. Promocja powstałych w przyszłości terenów inwestycyjnych w sąsiedztwie dróg obwodnicowych.

Odpowiedzialność: Stanowisko do spraw promocji.

Cel operacyjny :

Kreowanie dobrego klimatu dla rozwoju przedsiębiorczości

ZADANIA:

1. Wspieranie finansowe organizacji prorozwojowych ze strony miasta i gminy mających na celu aktywizowanie społeczeństwa do podejmowania działalności gospodarczych.

Odpowiedzialność : Zarząd Miejski i Rada Miejska Borku Wlkp.



2. Utworzenie Gminnego Centrum Informacji, z dostępem do internetu, posiadającego bazy danych dotyczących przedsiębiorstw, produktów, rynków zbytu, cen giełdowych produktów rolnych, etc. ;

Odpowiedzialność: Zarząd Miejski i Rada Miejska Borku Wlkp.

CEL STRATEGICZNY:

Podnoszenie jakości życia mieszkańców

Cel operacyjny:

Wspieranie rozwoju budownictwa mieszkaniowego

ZADANIA:

1. Wspieranie inicjatyw społecznych oraz instytucji działających w zakresie budowy nowych, tanich mieszkań -TBS

Odpowiedzialność: Zarząd Miejski i Rada Miejska Borku Wlkp.

2. Uzbrajanie terenów pod budownictwo mieszkaniowe

Odpowiedzialność: Zarząd Miejski i Rada Miejska Borku Wlkp.

3. Sprzedaż gminnych działek budowlanych

Odpowiedzialność: Rada Miejska Borku Wlkp.

Cel operacyjny :

Podnoszenie poziomu wykształcenia mieszkańców gminy.

ZADANIA :

1. Doskonalenie i przekwalifikowanie zawodowe poprzez cykl szkoleń, spotkań i kursów dla różnych grup zawodowych oraz młodzieży.

Odpowiedzialność : Borecki Ośrodek Wspierania Przedsiębiorczości, Wielkopolski Ośrodek Doradztwa Rolniczego .

2. Stworzenie możliwości funkcjonowania szkoły średniej oraz zasadniczej szkoły zawodowej w Borku Wlkp.

Odpowiedzialność : Zespół Ekonomiczno- Administracyjny Szkół.

3. Wzmocnienie bezpieczeństwa gminy.

Odpowiedzialność :Zarząd Miejski i Rada Miejska Borku Wlkp.

Cel operacyjny :

Współpraca z gminą partnerską z zagranicy.

ZADANIA:

1. Nawiązanie kontaktu z gminą partnerską.

Odpowiedzialność: Stanowisko do spraw promocji.



Cel operacyjny:
Aktywne budowanie rynku pracy.

ZADANIA :

1. Nawiązanie współpracy gospodarczej pomiędzy boreckimi firmami, a zagranicznymi podmiotami gospodarczymi na bazie przyszłych kontaktów z samorządami krajów Europy Zachodniej - uczestnictwo przedstawicieli sfery gospodarczej w zagranicznych wizytach samorządowych.

Odpowiedzialność: Stanowisko do spraw promocji oraz stowarzyszenie na rzecz rozwoju gminy.

2. Tworzenie różnorodnych form edukacyjnych (kursy, szkoły ponadpodstawowe).

Odpowiedzialność: BOWP, Rejonowy Urząd Pracy,

Cel operacyjny:
Kreowanie zdrowego stylu życia, stworzenie możliwości rekreacji i wypoczynku dla mieszkańców

ZADANIA:

1. Wspomaganie w tworzeniu gospodarstw agroturystycznych i ekologicznych

Odpowiedzialność: WODR, BOWP, Komisja Rolnictwa i Ochrony Środowiska

2. Tworzenie regionu turystycznego w oparciu o pielgrzymkowy charakter klasztoru na Zdzieżu - Wykreowanie Ziemi Boreckiej jako regionu turystycznego.

Odpowiedzialność: Stanowisko do spraw promocji

CEL STRATEGICZNY:
Wspomaganie rozwoju rolnictwa i przetwórstwa rolno spożywczego

Cel operacyjny:
Rozbudowa i poprawa stanu infrastruktury technicznej na terenach wiejskich.

ZADANIA:

1. Rozbudowa i udoskonalenie infrastruktury sanitarnej.

Odpowiedzialność: Zarząd Miejski i Rada Miejska Borku Wlkp.

2. Poprawa stanu drogownictwa na wsiach

Odpowiedzialność: Zarząd Miejski i Rada Miejska Borku Wlkp.

3. Budowa sieci gazociągowej

Odpowiedzialność: Zarząd Miejski i Rada Miejska Borku Wlkp., WOZGAZ



Cel operacyjny:
Zmniejszenie bezrobocia na terenach wiejskich.

ZADANIA:

1. Wspieranie powstawania rodzinnych przetwórci warzyw.
Odpowiedzialność: Komisja Rolnictwa i Ochrony Środowiska, BOWP
2. Przekwalifikowanie małych gospodarstw pod produkcję warzyw.
Odpowiedzialność: BOWP, WODR, Izby Rolnicze
3. Rozwój przechowalnictwa produktów rolnych.
Odpowiedzialność: BOWP, Komisja Rolnictwa, WODR
4. Szkolenia i kursy z różnych dziedzin życia.
Odpowiedzialność: BOWP, WODR
5. Podejmowanie działań w celu przyciągnięcia na teren gminy inwestora działającego w branży przetwórstwa rolno-spożywczego.
Odpowiedzialność: Stanowisko do spraw promocji, BOWP

Cel operacyjny:
Rozwój gospodarstw:

ZADANIA:

1. Wspieranie gospodarstw agroturystycznych i ekologicznych
Odpowiedzialność: Komisja Rolnictwa i Ochrony Środowiska, WODR, BOWP
2. Dążenie do gospodarstw wyspecjalizowanych w produkcji
Odpowiedzialność: WODR
3. Szkolenia i kursy
Odpowiedzialność: BOWP, WODR
4. Ułatwienie rolnikom organizowania grup producenckich celem dostosowania ich działań do wymogów gospodarki rynkowej.
Odpowiedzialność: BOWP, WODR
5. Aktywna pomoc rolnikom
Odpowiedzialność: Wielkopolski Ośrodek Doradztwa Rolniczego.



MONITORING

W zasadniczym procesie realizacji strategii ważna jest kontrola przebiegu tego procesu oraz ocena uzyskanych efektów społecznych i gospodarczych, a także zmian w środowisku przyrodniczym. Zadanie to, nazywa się monitoringiem strategii lub monitoringiem realizacji strategii.

Monitoring dotyczyć w zasadzie musi dwóch podstawowych spraw:

oceny przebiegu realizacji strategii-jej celów, programów i zadań, oceny uzyskiwanych efektów rozwoju społeczno-gospodarczego oraz stanu środowiska, co w sumie traktować i uznać można za efekty realizacji strategii.

Realizacja strategii przynieść powinna pozytywne zmian zakładane na etapie jej opracowania.

Może jednak także spowodować, i tego nie należy wykluczać, niezamierzone i nieoczekiwane zmiany niekorzystne których nie dało się przewidzieć lub które wystąpiły w wyniku określonego ukształtowania się warunków realizacji strategii, zwłaszcza warunków zewnętrznych, w szczególności międzynarodowych i krajowych. Właśnie monitoring powinien wskazywać wszelkiego rodzaju zmiany, aby można było wprowadzać na bieżąco różnego rodzaju korekty, w wyniku których strategia realizowana będzie konsekwentnie i sprawnie.

Monitoring realizacji zapisów strategii ma zatem dwie funkcje:

funkcja sprawdzająca to systematyczne, najlepiej coroczne, zestawienie wykonywanych przedsięwzięć w realizacji do zapisanych programów. Należy tu określić zadania (wykonane i niewykonane), a także podać przyczyny opóźnień i innych odchyłeń od zapisów. Chodzi tu oczywiście nie tylko o zadania rzeczowe, ale również o zadania organizacyjno-finansowe.

Funkcja korygująca to wprowadzanie do zapisów strategii zmian wynikających ze szczególnie istotnych okoliczności, których nie dało się przewidzieć w fazie tworzenia strategii lub co do których przyjęto niewłaściwe założenie.

Monitoring strategii umożliwia:

- bieżącą ocenę realizacji programów i zadań oraz osiągnięcia celów,
- prognozowanie ewentualnych zmian warunków realizacji,
- dokonanie bieżących korekt i poprawek,
- podjęcie działań zabezpieczających i naprawczych,
- informowanie społeczności regionalnej o uzyskanych wynikach.

Monitoring umożliwia rzecz bardzo ważną, praktycznie nieodzowną, a mianowicie traktowanie prac nad Strategią rozwoju gminy Borek Wlkp. jako zadania ciągłego.



Materiały pomocnicze i dane statystyczne

1. „Borek Wlkp. i okolice, szkice z dziejów”.- Zespół redakcyjny : Jadwiga Koczorowska, Barbara Latosińska, Maria Matuszewska.
2. Strategie regionalne – poradnik – Polska Agencja Rozwoju Regionalnego.
3. Analiza stanu i kierunki rozwoju rolnictwa regionu leszczyńskiego – ODR Leszno –1998 r.
4. Oddział Zamiejscowy Wielkopolskiego Ośrodka Doradztwa Rolniczego w Lesznie-Gminny Punkt Doradztwa Rolniczego w Borku Wlkp.
5. Powiatowy Urząd Pracy w Gostyniu.
6. Urząd Stanu Cywilnego w Borku Wlkp.
7. Zespół Ekonomiczno-Administracyjny Szkół w Borku Wlkp.
8. Dom Pomocy Społecznej w Zimnowodzie.
9. Miejsko-Gminny Ośrodek Pomocy Społecznej w Borku Wlkp.
10. Spółdzielnia Mieszkaniowa Karolew.
11. Miejsko-Gminny Ośrodek Kultury Borek Wlkp.
12. Rozdzielnia gazu w Boru Wlkp.
13. Telekomunikacja Polska S.A. Obszar Telekomunikacji w Lesznie Region Obsługi Klientów w Gostyniu.
14. Przychodnia Lekarzy Podstawowej Opieki Zdrowotnej „ZDROWIE”.
15. Policja Borek Wlkp.
16. Samodzielne stanowisko do spraw ewidencji podmiotów gospodarczych.
17. Samodzielne stanowisko do spraw ochrony środowiska, gospodarki wodnej i administrowania zasobem mieszkaniowym gminy.
18. Skarbnik Gminy Borek Wlkp.

Opracowanie graficzne dokumentu :

Krzysztof Baska

Władysław Sorbicki